

A close-up photograph of a brown rat with a greyish-brown coat and a black eye, perched on a wooden beam. The rat is looking to the right. In the foreground, there is a thick, braided rope with a red and orange pattern, and some dry straw or hay. The background consists of vertical wooden planks.

Bruine rat

(*Rattus norvegicus*)

Bestrijding in de provincie Antwerpen

Dienst Waterbeleid



PROVINCIE
ANTWERPEN



Vraatschade aan maïs door een Bruine rat

Waarom bestrijden?

Hoewel Bruine ratten voor sommigen geliefde huisdieren zijn, worden ze meestal als ongewenste gasten beschouwd. Oorspronkelijk kwam de Bruine rat enkel in de steppegebieden van Oost-Azië voor. Vanaf de 18de eeuw begon de verspreiding naar Europa en de rest van de wereld.

De Bruine rat veroorzaakt schade, kan zorgen voor problemen met gezondheid en hygiëne en heeft amper natuurlijke vijanden. Redenen genoeg dus om ze te bestrijden. Bovendien is iedereen bij wet verplicht om op zijn eigen terrein de Bruine rat te bestrijden¹.

Ratten zijn gekend als overdragers van ziekten, maar veroorzaken ook schade aan dijken, oevers, wegen en dergelijke.

Om hun gebit te onderhouden knagen ze aan isolatiemateriaal of bedrading.

Voorraden en gewassen worden aangevreten en allerhande goederen kunnen worden bevuild met haren, uitwerpselen en urine.

Ratten zijn echte cultuurvolgers en voelen zich zo goed thuis in de buurt van mensen dat ze waarschijnlijk altijd aanwezig zullen blijven.

Het voornaamste doel van de bestrijding is om de aantallen zo laag mogelijk te houden en de hinder tot een minimum te beperken.

Voortplanting:

De meeste rattensoorten kunnen zich bijzonder snel voortplanten. Bij de Bruine rat worden na een draagtijd van 20 tot 24 dagen 1 tot 15 jongen geboren. Een volwassen vrouwtje kan 2 tot 5 worpen per jaar krijgen. Gelukkig overleven maar heel weinig jongen hun eerste levensjaar en vanaf het eerste moment van voedseltekort worden minder jongen geboren. De hoge snelheid van voortplanting is wel een bijkomende reden om het dier te bestrijden.

¹ wet van 2 april 1971: Wet betreffende de bestrijding van voor planten en plantaardige producten schadelijke organismen en haar KB's



Foto: Instituut voor Natuur- en Bosonderzoek

Hoe herkent u een bruine rat?

Een **Bruine rat** kan tot 55 cm lang zijn, staart inbegrepen. Dat is duidelijk groter dan een muis, maar kleiner dan een Muskusrat. Bruine ratten leven graag in een vochtige niet te warme omgeving. Ze eten het liefst zaden maar ze zijn niet kieskeurig. Ze hebben kleine kraalachtige ogen en kleine dikke oren.

Muskusratten zijn planteneters die vooral voorkomen langs waterlopen en veel groter zijn dan Bruine en Zwarte rat.

Foto: Instituut voor Natuur- en Bosonderzoek



Zwarte rat

Het verschil tussen een Bruine en een **Zwarte rat** zit niet alleen in de kleur. Een staart van een Zwarte rat is even lang of langer dan het lichaam terwijl de Bruine rat een dikke onbehaarde staart heeft die korter is dan het lichaam. De Zwarte rat is niet aan water gebonden en kan een probleem vormen in landbouwbedrijven en o.a. varkenskwekerijen. De beste manier om ze te bestrijden is ervoor te zorgen dat ze de aanwezige voedselvoorraden niet kunnen bereiken.



Wissels van Bruine rat

foto: Provincie Oost-Vlaanderen

Levenswijze:

Bruine ratten zijn alleseters met een voorkeur voor granen maar kunnen het zeer goed stellen met allerhande huishoudelijk afval. Een park waar eenden worden gevoederd, kippenhokken waar overvloedig met graan wordt gestrooid; het zijn voor Bruine ratten echte vijfsterrenhotels.

Een Bruine rat is een goede klimmer die gebruik maakt van muren, kabels en buizen. Ze kunnen vanuit stilstand sprongen maken tot 80 cm hoog en 120 cm ver. Een Bruine rat loopt met een huppelende beweging.

Ze zijn het actiefst de periode vlak na zonsondergang en vlak voor zonsopgang, maar dat kan nogal variëren. De belangrijkste zintuigen om zich te oriënteren en te communiceren zijn de tastzin, de geur en het gehoor. Een Bruine rat ziet minder goed en zal zich daarom meestal verplaatsen langs wissels. Een wissel is een veel belopen en platgetreden paadje waar de ratten zich vertrouwd voelen. Veel communicatie gebeurt via geursporen op deze wissels.

Sporen:

Nest van een Bruine rat



Vaak zijn op de wissels naast duidelijke loopsporen ook sleepsporen van buik en staart zichtbaar die bovendien licht zwart verkleurd kunnen zijn.

Nesten worden dicht bij het water gegraven. De wissels lopen naar meerdere ingangen die boven de waterlijn zijn gelegen en een diameter hebben van ongeveer 9cm.

Soms maken ze ook bovengrondse nesten in rommelige hoekjes. Een goede manier om te testen of een nest nog in gebruik is, is de ingang dicht te stoppen. Als de ingang 24 uur later hersteld is, wordt het nest nog bewoond.

Ook aan de bruinzwarte uitwerpselen van ongeveer 2 cm lang en 5 mm dik kan men de Bruine rat herkennen. Ze zijn korrelig, vrij grof van structuur en vaak aan één kant stomp en aan de andere kant puntig.

BESTRIJDING

Preventie:

Bruine ratten voelen zich in hun nopjes als er voedsel, water en beschutting aanwezig is. De beste manier om ratten te bestrijden is dan ook door te vermijden dat ze deze drie dingen vinden. Meestal is de voedselvoorraad het gemakkelijkste om te beperken, maar ook onderdak, nestgelegenheid en water kunnen beperkt worden.

- Laat geen etensresten rondslingeren.
- Zorg dat al het voedsel veilig weggeborgen zit in afgesloten tonnen en dozen gemaakt uit harde en duurzame materialen.
- Voeder huisdieren 's morgens en niet te veel, zodat het meeste voedsel 's avonds op is, eventueel kunt u een schoteltje gebruiken zodat u het voedseloverschot 's avonds kan wegnemen.
- Verzamel huishoudelijk afval in afgesloten vuilnisbakken of containers, niet op hopen of in zakken.
- Vermijd langdurige voedselopslag en gebruik altijd eerst de oudste voorraad, stapel verpakte veevoeders in losstaande stapels.
- Zorg dat huisvuil zo snel mogelijk wordt afgevoerd.
- Ruim regelmatig op in en rond gebouwen, zo worden schuil- en nestplaatsen voorkomen en behoudt men een goed overzicht om eventuele sporen op te merken.
- Een goed onderhouden riolering vermindert kans op ratten.
- Beperk nestgelegenheid en onderdak voor ratten.
- Een horizontaal plaatje rond palen en balken zorgt ervoor dat ratten nog wel naar beneden kunnen, maar niet meer naar boven.

Op de foto ziet u een voorbeeld van **hoe het niet moet**. In deze herberg voor ratten zijn voedsel en beschutting volop aanwezig, dankzij de regenton met balk is er zelfs een zwembad.

foto: Provincie Oost-Vlaanderen



Neem het voedselaanbod weg door:

- het compostvat op een verharde ondergrond te plaatsen.
- het deksel goed te sluiten en geen etensresten rond het vat te laten slingeren.
- de huisdieren verstandig te voeden.

Neem de beschutting weg door:

- te zorgen dat er geen ruimte meer is onder het hok.

Mechanische bestrijding:

Is er toch overlast van ratten, ondanks preventieve maatregelen, dan kunt u ze wegvangen. Er zijn hiervoor allerhande producten op de markt.

Als u een klem of kooi **met lokaas** gebruikt, zorg dan voor aantrekkelijk lokaas zoals chocolade of kaas en zet de klem op een plaats waar de ratten duidelijk langskomen.

Plaats klemmen of kooien **zonder lokaas** op een vluchtroute en zorg dat de rat geen alternatief heeft. Er wordt nu immers gerekend op een paniecreactie.

Hou rekening met het feit dat ratten zich meestal verplaatsen langs hun wissels. Plaats de klemmen of vallen dan ook dwars op wissels zodat de rat er bijna letterlijk tegenaan botst als ze zich verplaatst. Hou er ook rekening mee dat als u levendvangkooien gebruikt, u de rat nog zelf moet doden.

Chemische bestrijding:

Als u regelmatig ratten ziet lopen, kan dit erop wijzen dat er zich een groot aantal in de buurt heeft gevestigd. Klemmen zijn dan mogelijk onvoldoende om het probleem op te lossen en dan is gif soms de enige oplossing.

Werken met gif brengt steeds risico's met zich mee. Daarom neemt u best eerst contact op met uw gemeente, vaak ondersteunen ze particulieren in de bestrijding. De gemeentelijke rattenvangers zijn gespecialiseerd in de bestrijding van bruine rat en geven vaak advies. Ze weten welk soort bestrijding het meest geschikt is. Het heeft bijvoorbeeld geen zin om gif te leggen als er volop ander, lekkerder voedsel aanwezig is. De ratten zullen dan zelfs niet uit nieuwsgierigheid komen proeven.

Als u toch zelf met gif bestrijdt, informeer u dan goed over de risico's zodat u deze kan beperken. Elke gifsoort voor bruine ratbestrijding heeft dezelfde werking en zorgt dat het bloed niet meer stolt. Vier tot zes dagen nadat de ratten ervan gegeten hebben, krijgen ze bloedingen en sterven. Sommige gifsoorten zijn gevaarlijker dan andere of zelfs verboden om buiten te gebruiken. Let daarom goed op als u gif koopt. Voor binnen gebruikt u best gif in de vorm van graantjes, voor buiten of in vochtige omstandigheden zijn waterbestendige blokken beter geschikt. Op elk doosje vindt u de actieve stof vermeld, steeds in een concentratie van 0,005%. Producten op basis van de actieve stof warfarine, coumatetralyl, difenacoum of bromadiolone zijn de veiligste om te gebruiken. Er is dan ook minder gevaar voor huisdieren of wilde dieren als ze een zieke Bruine rat vangen.

Om het risico op vergiftiging voor kinderen en huisdieren helemaal te verminderen legt u het gif uiteraard niet open en bloot. Er zijn speciale bakken te koop waar u het gif kan inleggen. Sommige gemeenten lenen speciale buizen uit en met een beetje handigheid knutselt u zelf iets in mekaar. Voorzie in een bredere buis of bak twee ronde openingen met een diameter van 6cm. Voorzie ook een opening die degelijk kan worden afgesloten om het gif in de buis te leggen en te controleren. De ronde openingen zorgen ervoor dat enkel muizen en ratten aan de gifvoorraad kunnen komen. In een bak of buis wordt per keer best maximum 100 g gif gelegd.

Sommige ratten zijn terughoudend tegenover alles wat nieuw is. Soms duurt het wel 2-3 weken vooraleer ze aan het gif komen. Geef ze dus voldoende tijd om te wennen. De enige manier om zeker te weten dat de bestrijding resultaat heeft, is controleren of er van het gif wordt gegeten. U zult waarschijnlijk geen dode ratten vinden. Bovendien eet niet elke rat even snel van het gif. Het is belangrijk dat er gif wordt aangeboden, zolang er van het gif wordt gegeten. Leg ook de gifbakken of buizen dwars op wissels, dichtbij vermoedelijke schuilplaatsen.

Gifbuis met gifblok zoals die gebruikt wordt door de meeste gemeentes en de provincie Antwerpen.



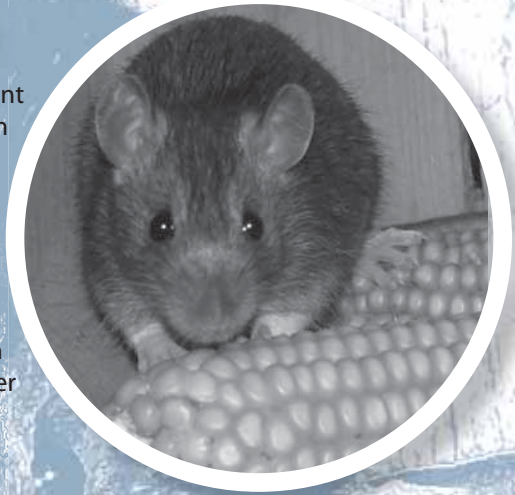
Gifbuis geplaatst op een wissel langs een waterloop.



Op de foto is het schuifdeksel open zodat het ronde gat waarlangs het gif in de buis wordt geplaatst zichtbaar is. Eenmaal geplaatst, moet deze opening worden afgesloten.

Meldingen en informatie:

De aanwezigheid van Bruine rat kunt u melden op het gemeentehuis. In iedere gemeente is iemand voor deze problematiek aangeduid. Volgens de wet moet een eigenaar of huurder op zijn terrein zelf de ratten bestrijden. Afhankelijk van de organisatie van de rattenbestrijding binnen uw gemeente krijgt u advies, kunt u gif kopen of krijgen of komt de gemeentelijke rattenvanger langs voor advies.



Contactgegevens gemeente

Voor informatie:

Provincie Antwerpen | Dienst Waterbeleid

www.provant.be onder de rubriek leefomgeving - waterlopen - ongewenste fauna

Deze uitgave is een initiatief van het Provinciebestuur Antwerpen, dienst Waterbeleid.

V.U. | Danny Toelen Provinciegriffier | Koningin Elisabethlei 22 | 2018 Antwerpen

Tekst | Inge Vermeulen

Vormgeving | Annemie Druyts

Foto's | Instituut voor Natuur- en Bosonderzoek | Provincie Antwerpen Dienst Waterbeleid
Provincie Oost-Vlaanderen



PROVINCIE
ANTWERPEN

Departement Leefmilieu
Dienst Waterbeleid
Koningin Elisabethlei 22 | 2018 Antwerpen