

2014

GEMEENTEBESTUUR KALMTHOUT

Provincie Antwerpen

Arrondissement : **Antwerpen**

Gemeente : **Kalmthout**

Postnummer : **2920**

N.I.S. code : **11022**

Postchecknummer : **000-0059264-94**

Nummer bij Dexia : **091-0000970-29**

Nummer bij Ethias : **827-0819692-38**

Nummer bij Fortis : **220-0455826-59**

Nummer bij ING : **320-0132953-36**

Nummer bij KBC : **733-0147240-24**

Adres : **Kerkeneind 13**

Telefoon : **03/620.22.11**

Faxnummer : **03/620.22.04**

Secretaris : **Gabriels Vincent**

Telefoon : **03/620.22.01**

Financieel beheerder : **Sannen Kris**

Telefoon : **03/620.22.21**

OMGEVINGSANALYSE
Periode 2014 - 2019

INHOUDSTAFEL

PROFIEL

1.	Geschiedenis	p. 1
2.	Geografie	
3.	Demografie	p. 2
	3.1 Bevolkingsevolutie- en dichtheid	
	3.2 Leeftijdsstructuur	p. 3
	3.2.1 Evolutie groene druk	p. 6
	3.2.2 Evolutie grijze druk	p. 7
	3.3 Immigratie	p. 8
4.	Omgeving	p.10
5.	Lokale economie	p.14
	5.1 Arbeidsmarkt	
	5.2 Ondernemingen	p.15
	5.3 Pendelgedrag Kalmthoutenaar	
	5.3.1 Uitgaande pendelintensiteit	
	5.3.2 Inkomende pendelintensiteit	p.16
	5.4 Niet-werkende werkzoekenden naar geslacht	p.17
	5.5 Werkloosheidsgraad	
	5.6 Gemiddeld inkomen per inwoner	p.18
	5.7 Leefloon	p.20

ORGANISATIE

1.	Gemeentebestuur	
2.	Gemeentelijke adviesraden	p.21
3.	Geassocieerde organen en samenwerkingsverbanden	
	3.1 OCMW	
	3.2 Politieraad	p.22
	3.3 Overige samenwerkingsverbanden	p.23

ORGANISATIEMODEL

GRONDGEBONDEN ZAKEN

1.	Ruimtelijke ordening	p.25
	1.1 Woongelegenheden	p.26
	1.2 Verkoopprijs bouwgrond	p.28
	1.3 Huisvesting	p.30
2.	Openbare werken en mobiliteit	p.31
	2.1 Patrimonium	
	2.2 Waterbeheer - riolering	
	2.3 Mobiliteit	p.32
	2.3.1 Wegennet	

	2.3.2 Openbaar vervoer	
	2.3.3 Wagenpark	p.33
	2.3.4 Fietspaden	
3.	Milieu en Groen	
	3.1 Natuur	
	3.2 Groenpatrimonium	p.34
	3.3 Afvalbeheer	
	3.4 Energiebeheer	p.36
	3.5 Water	p.37
	3.6 Bodem	p.38
	3.7 Landbouw	p.39

PERSOONGSgebonden zaken

Vrije tijd

1.	Sport	p.41
	1.1 Verenigingen	
	1.2 Infrastructuur	
2.	Cultuur	p.43
	2.1 Verenigingen	
	2.2 Infrastructuur	
3.	Evenementen	p.44
4.	Jeugd	
	4.1 Verenigingen	
	4.2 Infrastructuur	
5.	Bibliotheek	p.45
	5.1 Leden	
	5.2 Infrastructuur	p.46
6.	Muzarto	
	6.1 Leden	
	6.2 Infrastructuur	
7.	Toerisme	p.47

Welzijn

1.	Kinderopvang	p.48
2.	Sociale dienst	

Onderwijs

<u>Internationale samenwerking</u>	p.50
------------------------------------	------

BIJLAGEN

Bijlage 1: Overzicht WSE(42)-sectorindeling (op basis van Nace-Bel 2008) p.51

Bijlage 2: Patrimonium

OVERZICHT TABELLEN, GRAFIEKEN, FIGUREN p.55

GERAADPLEEGDE LITERATUUR p.57

GEMEENTEPROFIEL

1. Geschiedenis

In onze streken werden de eerste dorpskernen gevormd vanaf de 4e eeuw na Christus door de Salische Franken. Onder hun bewind werd later het hertogdom Brabant opgericht. In Kalmthout ontstonden in die periode de dorpskernen Hillo, Foxemaat, Calmetholt, ... De bevolking van die kernen leefde voornamelijk op de hogergelegen, vruchtbare gronden, waar ze aan landbouw en veeteelt deed.

Op 15 maart 1146 verscheen de naam 'Calmetholt' in de geschiedenis. In het Italiaanse Trastevere werd in een akte vermeld dat de leenheer Arnold van Brabant de helft van Calmetholt aan de nieuwe abdij van Tongerlo geschonken had. Elf jaar later schonk zijn zoon Arnold II ook de andere helft aan de abdij. De paters van de abdij van Tongerlo waren een zegen voor de streek. Ze begonnen onmiddellijk met het oprichten van boerderijen, het droogleggen van moerassen en het in cultuur brengen van woeste gronden, bossen en heidevelden.

De laatste plaatselijke heer onder de abdij van Tongerlo, Godfridus Hermans, woonde in de 18e eeuw op het domein 'De Greef'. Uit die periode stamt de prachtige gelijknamige abdijhoeve, die vandaag nog altijd bestaat.

Tijdens de Franse overheersing (1795-1815) werden de witheren van Tongerlo verjaagd en werden alle goederen van de abdij geconfisqueerd. De eeuwenoude heerlijkheid werd ontbonden en Kalmthout werd een zelfstandige gemeente.

Eeuwenlang was Kalmthout hoofdzakelijk een landbouwgemeente. Sinds de aanleg van de spoorweg Antwerpen-Roosendaal in de 19de eeuw is een groot deel van de gemeente tot woongebied uitgegroeid, omringd door landbouw- en natuurgebieden.

2. Geografie

Figuur 1: Kaart van België



Figuur 2: Provincie Antwerpen opgedeeld in gemeenten



Bron: Wikipedia, (2012) *Kalmthout*, <http://nl.wikipedia.org/wiki/Kalmthout>, 19/07/2012

Kalmthout is een Kempense gemeente in België in het noorden van de provincie Antwerpen met 18.123 inwoners (1 januari 2012). De gemeente is omgeven door de Belgische gemeenten Essen (N), Wuustwezel (O) en Kapellen (Z) en door de Nederlandse gemeente Ossendrecht (W). Kalmthout behoort tot het kieskanton Brecht en het gerechtelijk kanton Kapellen. Samen met de buurgemeenten Essen en Wuustwezel, valt Kalmthout onder de politiezone Grens.

Kalmthout wordt doorkruist door spoorlijn 12. Dit is de spoorweg tussen Antwerpen en Essen (Nederlandse grens). In deze gemeente zijn twee stations, Heide en Kalmthout en één halte, Kijkuit.

Kalmthout is 5.945 ha groot en bevat vijf dorpskernen: Centrum, Dorp-Heuvel, Heide, Achterbroek en Nieuwmoer.

3. Demografie

3.1 Bevolkingsevolutie – en dichtheid

Het inwonersaantal van Kalmthout vertoont een stijgende trend. Sinds 1990 is de bevolking toegenomen met 15,88%. De bevolking steeg met 2.484 inwoners: van 15.639 inwoners in 1990 tot 18.123 inwoners op 1 januari 2012. Dit heeft uiteraard als gevolg dat ook de bevolkingsdichtheid is toegenomen.

Tabel 1: Evolutie van het inwonersaantal in Kalmthout (1990-2012)

Jaartal	1990	1995	1997	1998	1999	2000	2001	2002	2003
Inwoners	15.639	16.746	17.041	17.085	17.288	17.260	17.342	17.369	17.410
Inw/km ²	263,06	281,68	286,64	287,38	290,8	290,33	291,71	292,16	292,85
Jaartal	2004	2005	2006	2007	2008	2009	2010	2011	2012
Inwoners	17.396	17.440	17.489	17.504	17.578	17.587	17.731	17.947	18.123
Inw/km ²	292,62	293,36	294,18	294,43	295,68	295,83	298,25	301,88	304,84

Bron 1990-2010: ADSEI, Algemene Directie Statistiek en Economische Informatie, <http://www.lokalestatistieken.be>, 19/07/2012

Bron: 2011-2012: IBZ, Federale Overheidsdienst Binnenlandse Zaken Algemene Directie Instellingen en Bevolking, rijksregister (2011, 2012), eigen bewerking

Op 1 januari 2011, telde Kalmthout 17.947 inwoners. Voor een grondgebied van 5.945 hectare, betekent dit een gemiddelde bevolkingsdichtheid van 302 inwoners per vierkante kilometer. Dit is minder dan het Vlaamse gemiddelde van 466 inwoners per vierkante kilometer en minder dan in de buurgemeenten Essen en Kapellen met respectievelijk 377 en 712 inwoners per vierkante kilometer;

Tabel 2: Gemiddelde bevolkingsdichtheid in Kalmthout en omliggende gemeenten (01/01/2011)

GEMEENTE	TOTAAL BEVOLKING 1/01/2011	OPPERVLAKTE HA 1/01/2011	GEMIDDELDE BEVOLKINGSDICHTHEID PER KM2 op 1/01/2011
ESSEN	17.919	4.748	377
KALMTHOUT	17.952	5.945	302
KAPELLEN	26.437	3.711	712
WUUSTWEZEL	19.371	8.943	217
Vlaams Gewest	6.306.638	1.352.225	466
Brussels Hoofdstedelijk Gewest	1.119.088	16.138	6.934
Waals Gewest	3.525.540	1.684.429	209

Bron ADSEI, Algemene Directie Statistiek en Economische Informatie, http://statbel.fgov.be/nl/modules/publications/statistiques/bevolking/population_-_chiffres_population_1990-2011.jsp, 19/07/2012.

De meeste inwoners van Kalmthout wonen in het Centrum, Heide of Dorp. De overige dorpswijken zijn iets minder bevolkt;

Tabel 3: Bevolkingsdichtheid per wijk (2012)

Wijk	2012	%
Centrum	5.090	28,1%
Heide	4.702	25,9%
Dorp/Heuvel	3.976	21,9%
Achterbroek	2.182	12,0%
Nieuwmoer	2.116	11,7%
Hoek	57	0,3%
	18.123	100%

Bron: IBZ, Federale Overheidsdienst Binnenlandse Zaken Algemene Directie Instellingen en Bevolking, rijksregister (2012)

3.2 Leeftijdsstructuur

Volgende tabel geeft een overzicht van de verhouding van de verschillende leeftijdsgroepen ten opzichte van de totale bevolking. Hieruit blijkt dat ongeveer één vierde van de Kalmthoutse bevolking jonger is dan 20 jaar. Het aandeel van de jongeren in de totale bevolking daalt echter. Daar waar in 1997 nog 25,6 % van de Kalmthoutse bevolking jonger was dan 20 jaar, bedroeg dit nog 23,1 % in 2012. We zien eveneens dat de bevolkingsgroep in de beroepsactieve leeftijd (20-64 jaar) lichtjes daalt over de jaren heen. Daartegenover staat de stijging van de bevolkingsgroep van de ouderen (> 65 jaar). Deze groep wordt jaarlijks groter. In 1997 bestond nog 14,3 % van de bevolking uit ouderen, waar nu reeds 18,6% van de bevolking bestaat uit ouderen.

Tabel 4: Leeftijdsstructuur in Kalmthout (1997-2012)

	< 20 jaar		20-64 jaar		>65 jaar		Tot. Bev.
	Abs.	Rel. (%)	Abs.	Rel. (%)	Abs.	Rel. (%)	
1997	4.368	25,6%	10.233	60,0%	2.440	14,3%	17.041
1998	4.376	25,6%	10.205	59,7%	2.504	14,7%	17.085
1999	4.402	25,5%	10.274	59,4%	2.612	15,1%	17.288
2000	4.346	25,2%	10.257	59,4%	2.657	15,4%	17.260
2001	4.326	24,9%	10.302	59,4%	2.714	15,6%	17.342
2002	4.336	25,0%	10.283	59,2%	2.750	15,8%	17.369
2003	4.334	24,9%	10.310	59,2%	2.766	15,9%	17.410
2004	4.243	24,4%	10.357	59,5%	2.796	16,1%	17.396
2005	4.229	24,2%	10.360	59,4%	2.851	16,3%	17.440
2006	4.197	24,0%	10.378	59,3%	2.914	16,7%	17.489
2007	4.195	24,0%	10.363	59,2%	2.946	16,8%	17.504
2008	4.197	23,9%	10.372	59,0%	3.009	17,1%	17.578
2009	4.205	23,9%	10.300	58,6%	3.082	17,5%	17.587
2010	4.184	23,6%	10.391	58,6%	3.156	17,8%	17.731
2011	4.232	23,6%	10.482	58,4%	3.233	18,0%	17.947
2012	4.193	23,1%	10.561	58,3%	3.369	18,6%	18.123

Bron 1990-2010: Algemene Directie Statistiek; http://aps.vlaanderen.be/lokaal/lokale_statistieken.htm

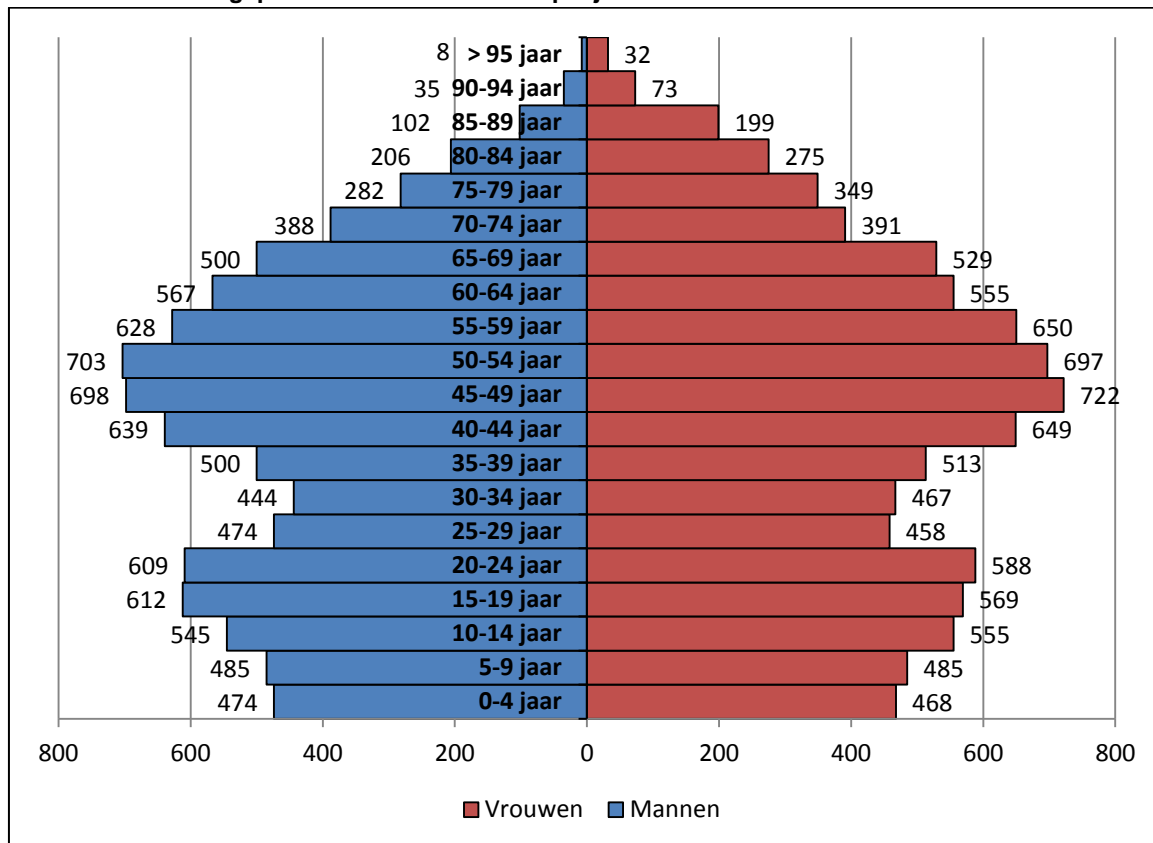
Bron 2011-2012: IBZ, Federale Overheidsdienst Binnenlandse Zaken Algemene Directie Instellingen en Bevolking, rijksregister, eigen bewerking

Bevolkingspiramide

Deze 'vergrijzing' is ook duidelijk te zien op de bevolkingspiramide. Onderstaand histogram geeft de bevolkingsstructuur van Kalmthout weer op 1 januari 2012. De bevolking wordt opgesplitst volgens geslacht en leeftijdsgroep (hier in groepen van vijf jaar). Per groep wordt het aantal personen weergegeven die tot die leeftijdscategorie behoren .

De vorm van de piramide wordt bepaald door de geboortecijfers en de sterftcijfers per leeftijd. Idealiter heeft een gezonde bevolkingsstructuur, de vorm van een piramide (breed onderaan, spits bovenaan). Dit betekent dat een ruime groep in de beroepsactieve leeftijd, zorg draagt voor een kleinere groep inactieven. De huidige trend toont echter een verouderende bevolking als gevolg van de babyboom periode na de tweede wereldoorlog. Na de jaren zestig verminderde het aantal geboortes drastisch, waardoor het zwaartepunt van de piramide, de generaties geboren tussen pakweg 1945 en 1975, omhoog schuift naar de top. Dit betekent dat een kleine actieve groep moet zorgen voor een grote groep inactieven.

BRON: POM, Provinciale Ontwikkelingsmaatschappij Antwerpen, (2011) *Gemeenteprofiel Kalmthout*, p.5, <http://www.pomantwerpen.be/files/Kalmthout.pdf>, 03/08/2012

Grafiek 1: Bevolkingspiramide van Kalmthout op 1 januari 2012


Bron: IBZ, Federale Overheidsdienst Binnenlandse Zaken Algemene Directie Instellingen en Bevolking, rijksregister, eigen bewerking

Wanneer we de (bovenstaande) bevolkingspiramide van Kalmthout bekijken, vallen volgende zaken op:

- Mannen, die vanaf hun geboorte in de meerderheid zijn, verliezen dit overwicht vanaf de leeftijd van 65 jaar. Dit komt omdat de sterfterisico's jaar na jaar lager liggen voor vrouwen dan voor mannen.
- In Kalmthout vertoont de bevolkingspiramide niet enkel uitstulpingen ter hoogte van de babyboom generatie (plus 45-jarigen), maar eveneens ter hoogte van de 15 tot 24-jarigen. Dit betekent dat het aantal geboortes in Kalmthout toch nog hoog lag in de jaren 1988-1997 en wijst toch ook op een relatief jonge bevolking. Het aantal geboortes ligt lager dan tien jaar geleden (eind jaren '90), maar we zien dat de laatste 2 jaar het aantal geboortes toch weer stijgt.

Huishoudens

Tabel 5: Totaal aantal huishoudens in Kalmthout (2000-2009)

Totaal aantal huishoudens	2000	2001	2002	2003	2004	2005	2006	2007	2008	2009
Kalmthout	6.296	6.371	6.437	6.470	6.533	6.589	6.659	6.703	6.783	6.818

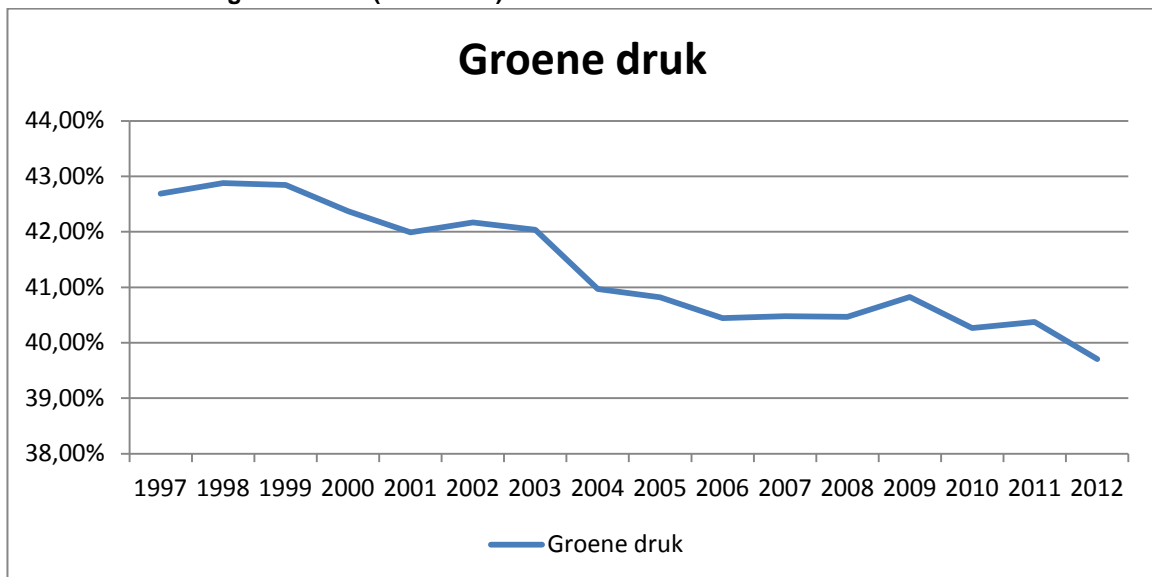
Bron: ADSEI, Algemene Directie Statistiek, <http://www.lokalestatistieken.be>, 09/11/2012 (er is geen recentere informatie beschikbaar)

Tabel 5 geeft een overzicht van het totaal aantal huishoudens in Kalmthout voor de periode 2000 – 2009. Een huishouden bestaat ofwel uit een persoon die alleen leeft, ofwel uit twee of meer personen die al dan niet met elkaar verwant zijn en die gewoonlijk in dezelfde woning wonen en er samenleven. In 2009 telde Kalmthout 6.818 huishoudens en waren er 17.587 inwoners (zie tabel 1). Dit betekent dat in een **gemiddeld huishouden 2,6 personen** samenleven.

3.2.1 Evolutie groene druk

De groene druk geeft de verhouding weer van de jongeren (< 20 jaar) ten opzichte van de bevolking op beroepsactieve leeftijd (20-65 jaar). Met andere woorden, de groene druk toont hoe zwaar de nog niet actieve bevolking weegt op de actieve bevolking.

Grafiek 2: Evolutie groene druk (1997-2012)



Bron 1997-2011: ADSEI, Algemene Directie Statistiek en Economische Informatie, http://aps.vlaanderen.be/lokaal/lokale_statistieken.htm , 19/07/2012

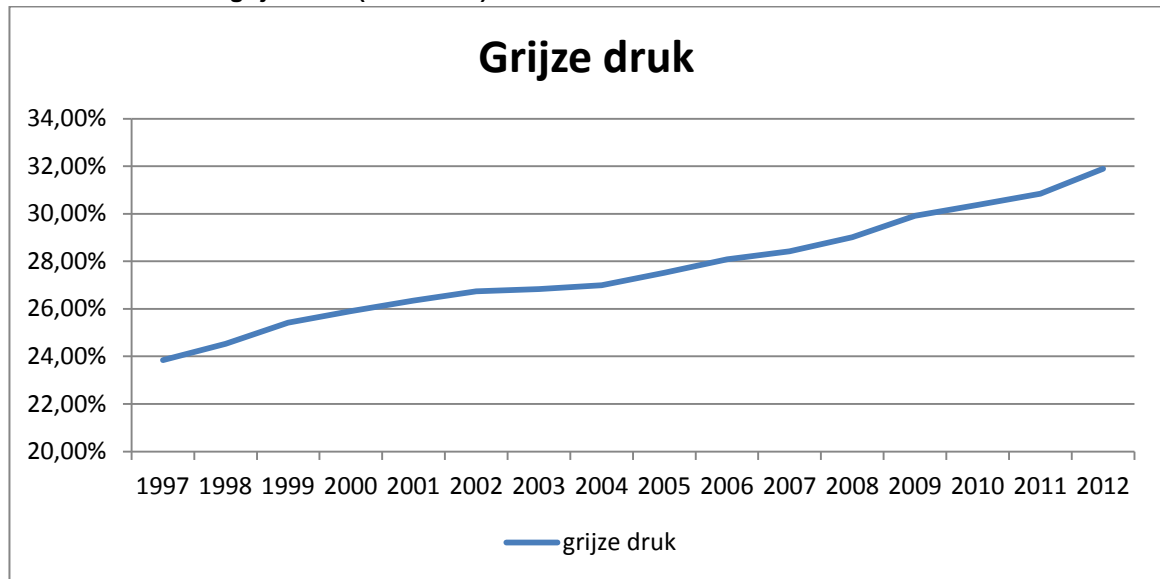
Bron 2012: IBZ, Federale Overheidsdienst Binnenlandse Zaken Algemene Directie Instellingen en Bevolking, rijksregister: eigen bewerking

De groene druk is relatief hoog in Kalmthout en evolueert van bijna 43% in 1998 tot ongeveer iets minder dan 40% in 2012. Dit komt door het groot aandeel jongeren in de gemeente.

3.2.2 Evolutie grijze druk

De grijze druk is de druk die de leeftijdsgroep van ouderen (> 65 jaar) uitoefent op de bevolking op beroepsactieve leeftijd (20-65 jaar). In onderstaande grafiek zien we dat de grijze druk jaarlijks toeneemt. Verwacht wordt dat de komende jaren deze druk nog sterker zal stijgen naarmate de grote groep babyboomers meer en meer zal verschuiven van de beroepsactieve naar de ouderencategorie.

Grafiek 3: Evolutie grijze druk (1997-2012)

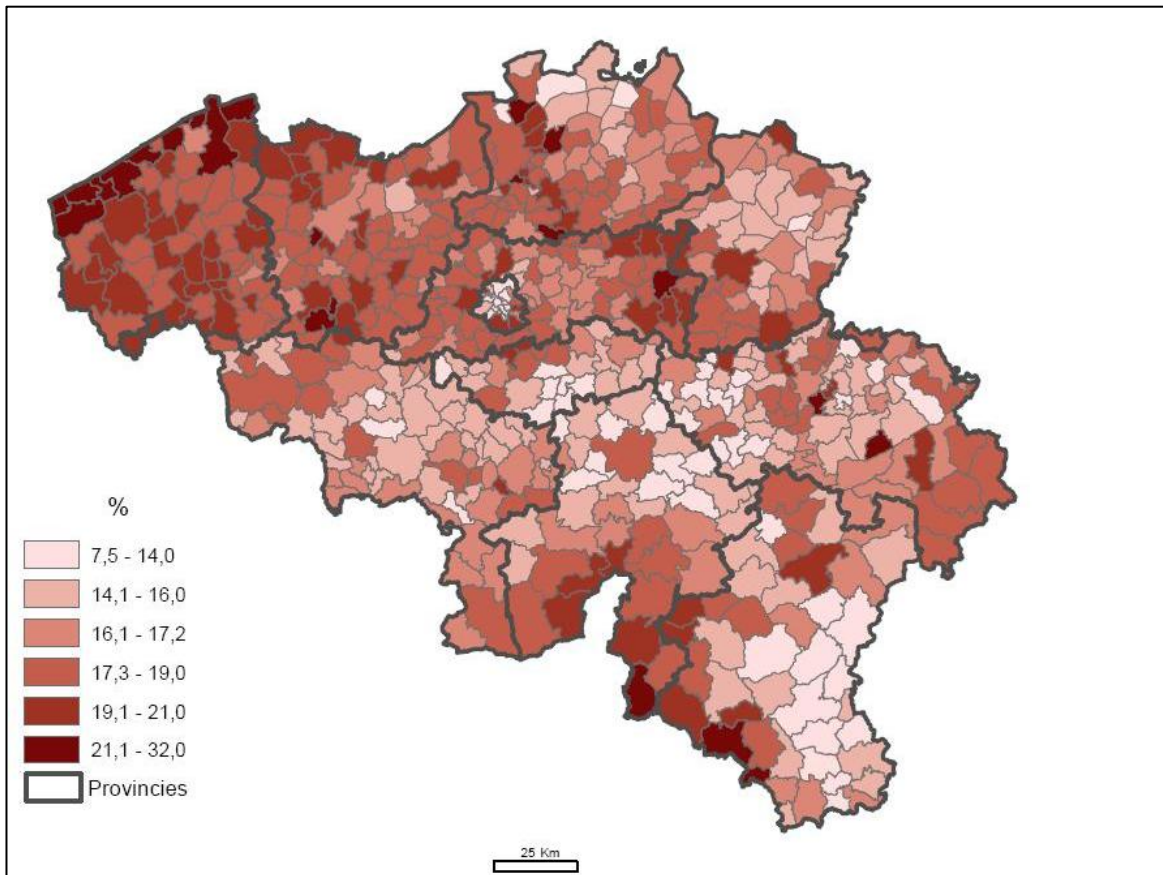


Bron 1990-2011: ADSEI, Algemene Directie Statistiek en Economische Informatie, http://aps.vlaanderen.be/lokaal/lokale_statistieken.htm , 19/07/2012

Bron 2012: IBZ, Federale Overheidsdienst Binnenlandse Zaken Algemene Directie Instellingen en Bevolking, rijksregister: eigen bewerking

Onderstaande kaart geeft per gemeente weer hoeveel % van de bevolking ouder is dan 64. In 2011, was 18% van de Kalmthoutse bevolking ouder dan 64 (zie ook bevolkingspiramide eerder in dit document). Dit is meer dan in de omliggende gemeenten Essen, Wuustwezel, Brecht en Hoogstraten. Daarentegen, hoe meer men richting stad trekt (Kapellen, Brasschaat, Schoten, Schilde...) hoe hoger het aandeel aan ouderen in de gemeente.

Figuur 3: Bevolking per gemeente ouder dan 64 jaar op 01/01/2011

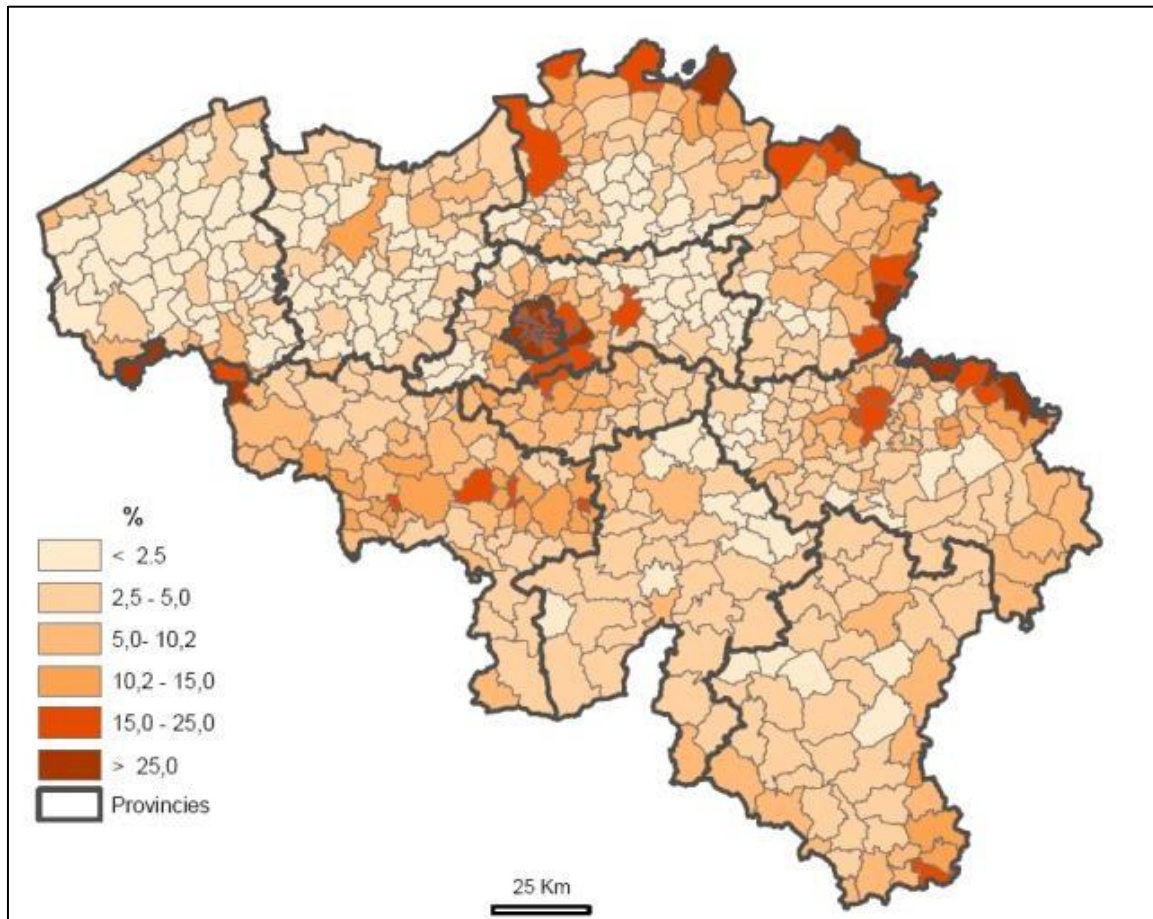


Bron: ADSEI, Algemene Directie Statistiek en Economische Informatie, (2012) *Kerncijfers 2012*, p.9, http://statbel.fgov.be/nl/modules/publications/statistiques/kerncijfers_2012.jsp, 19/07/2012

3.3 Immigratie

Onderstaande kaart geeft een overzicht van het aantal vreemdelingen (personen met een andere dan de Belgische nationaliteit) per gemeente. Hoe donkerder gekleurd het gebied, des te meer vreemdelingen de gemeente telt. De grootste concentraties doen zich voor in de Brusselse agglomeratie en aan de grens met Nederland en Duitsland.

Figuur 4: Vreemdelingen per gemeente op 01/01/2011



Bron: ADSEI, Algemene Directie Statistiek en Economische Informatie, (2012) *Kerncijfers 2012*, p.11, http://statbel.fgov.be/nl/modules/publications/statistiques/kerncijfers_2012.jsp, 19/07/2012

In 2011 bestond 10,9% van het totaal aantal inwoners in Kalmthout uit vreemdelingen. (vreemdelingen die in de loop der jaren de Belgische nationaliteit hebben verworven, zijn niet opgenomen in deze cijfers). Dit betekent een totaal van 1.956 personen met vreemde nationaliteit:

Tabel 6: Indeling bevolking in nationaliteitsgroepen (2011)

Nationaliteitsgroep	Aantal	% tov totaal aantal inwoners
Nederland	1.595	8,89%
West- en Midden-Europa	109	0,61%
Noord-Europa	6	0,03%
Zuid-Europa	19	0,11%
Oost-Europa EU	54	0,30%
Oost-Europa niet-EU	29	0,16%
Turkije	1	0,01%
Marokko	10	0,06%
Ander land	124	0,69%
Onbepaald	9	0,05%
	1.956	17.947

Bron: ABB en SVR, samenwerkingsprotocol tussen Agentschap voor Binnenlands Bestuur en de Studiedienst van de Vlaamse Regering, (2011) *Lokale inburgerings- en integratiemonitor Kalmthout*, p 1, <http://aps.vlaanderen.be/lokaal/pdf/integratiemonitor/Kalmthout.pdf>, 18/07/2012

8,9 % van het totaal aantal inwoners zijn Nederlanders. Dit betekent dat er zo'n 1.595 Nederlanders in Kalmthout woonden op 1 januari 2011. De overige meest voorkomende vreemdelingen zijn afkomstig uit Duitsland (48 personen), Groot-Brittannië (40 personen), Polen (24 personen) en Roemenië (16 personen).

4. Omgeving

Onderstaande figuur geeft de gemeente Kalmthout weer met de bestemmingsindeling volgens het gewestplan. In de tabel hieronder, wordt een overzicht gegeven van de bestemming van het grondgebied volgens het gewestplan.

Een blik op het Gewestplan leert ons dat Kalmthout een gemeente is waar talrijke waardevolle natuurgebieden aanwezig zijn. De gemeente kan in drie zonerings worden ingedeeld; natuurgebied, agrarisch gebied en woongebied. De bodemgebruikkaart vertoont drie gelijkaardige zones: natuur, landbouw en bewoning, die elk ongeveer een derde van de gemeente in beslag nemen. Uit de bodemgebruikkaart blijkt dat het militaire domein (Klein Schietveld) in feite tot de natuurgebieden gerekend kan worden en dat het bosbestand vrij goed bewaard is gebleven in de woonparken. Ten gevolge van cultuurhistorische geschiedenis is de streek weinig bebost, bosgebieden (buiten natuurgebieden) zijn er dan ook nauwelijks in Kalmthout. De industriezones zijn nog in volle ontwikkeling en expansie en bevinden zich aan de grenzen van de gemeente tegen de industriezones van Kapellen en Essen. Ondertussen werden nog een aantal wijzigingen en verfijningen aangebracht door een aantal Bijzondere Plannen van Aanleg en Ruimtelijke Uitvoerings Plannen.

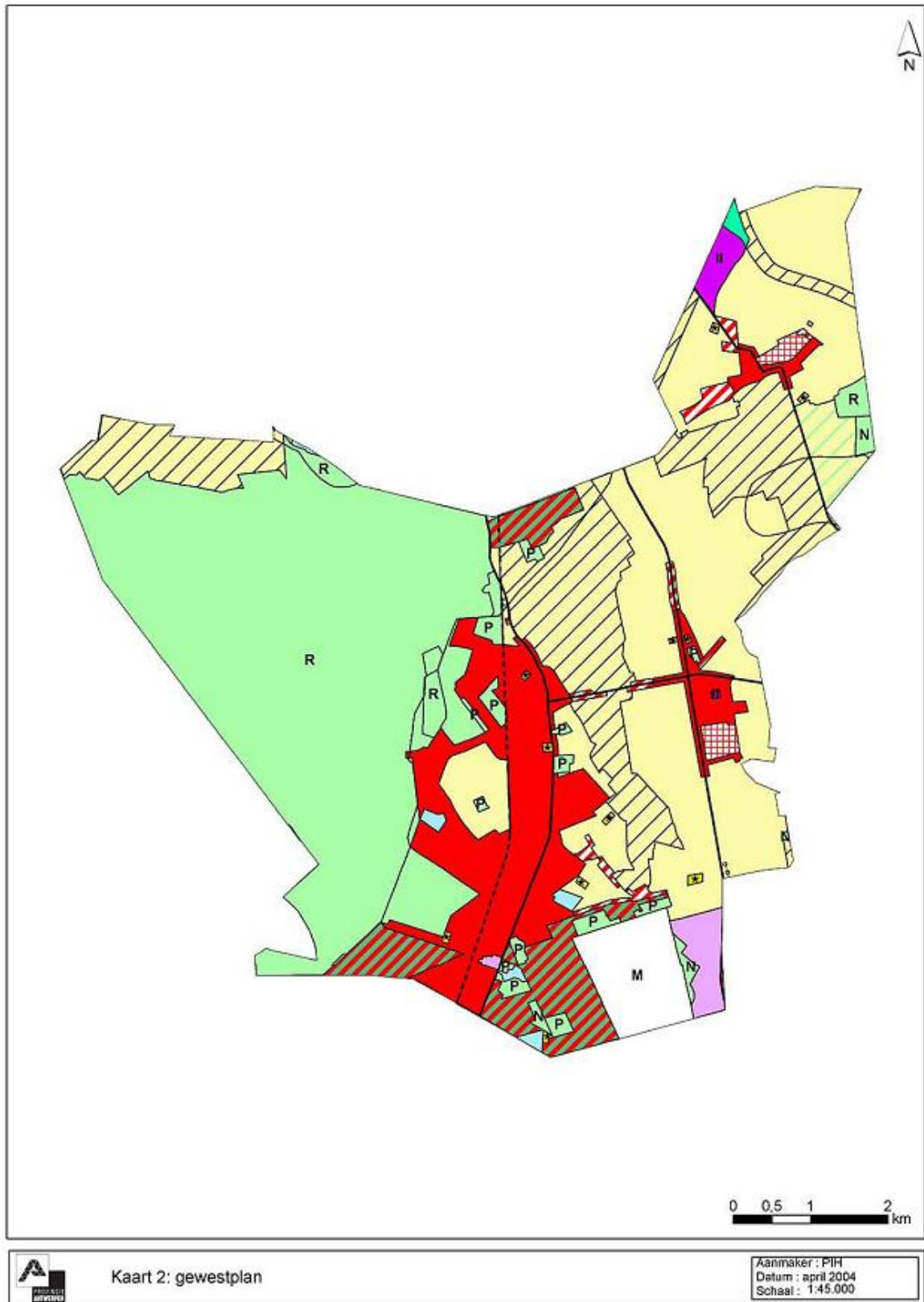
Bron: GMBP, Gemeentelijk Milieu Beleids Plan, (2004-2009), p.12.

Tabel 12: Bestemming van het grondgebied volgens het gewestplan in % van totale oppervlakte

Indeling	% tot. opp.
bebouwd gebied	14,1%
industriegebied & KMO-zone	0,5%
agrarisch gebied	52,5%
groengebied	19,5%
recreatiegebied	6,8%
gemeenschapsgebied en gebieden van openbaar nut	0,6%
militaire gebieden	6,1%

Bron: GMBP, Gemeentelijk Milieu Beleids Plan, (2004-2009), p.13.

Figuur 6: Gewestplan



	bestaande hoofdverkeerswegen
	bestaande spoorwegen
	bestaande afzonderlijke leidingen
	woongebieden
	woongebieden met landelijk karakter
	woonpark
	woonuitbreidingsgebieden
	gebieden voor gemeenschapsvoorzieningen en openbaar nut
	gebieden voor dagrecreatie
	parkgebieden
	groengebieden
	natuurgebieden
	natuurgebieden met wetenschappelijke waarde of natuurreservaten
	bosgebieden
	agrarische gebieden
	landschappelijk waardevolle agrarische gebieden
	agrarische gebieden met ecologisch belang
	milieubelastende industrieën
	ambachtelijke bedrijven en kmo's
	militaire gebieden



legende gewestplan

Aanmaker : PIH
Datum : april 2004

Bron: PROVINCIE ANTWERPEN, (2004) *Gewestplan uit GMBP*, Gemeentelijk Milieu Beleids Plan, (2004-2009), p.14-15.

5. Lokale economie

5.1 Arbeidsmarkt

Onderstaande tabel geeft een overzicht van het aantal tewerkgestelden in de verschillende sectoren. Het betreft inwoners van Kalmthout in de beroepsactieve leeftijd van 15 tot en met 64 jaar. Hieruit blijkt vooral dat het aantal tewerkgestelden in de primaire sector (landbouw) véél lager ligt dan in de overige sectoren. Dit aantal neemt ook ieder jaar af. Gemiddeld werkt zo'n 3% van het totaal aantal tewerkgestelden, in de primaire sector.

Tabel 7: Tewerkstelling per sector (2006-2010)

	2006	2007	2008	2009	2010	Gemiddeld	Verhouding
Primair	209	192	185	187	183	191	3%
Secundair	1.625	1.659	1.636	1.611	1.635	1.633	22%
Tertiair	3.229	3.331	3.389	3.415	3.429	3.359	45%
Quartair	2.120	2.177	2.215	2.280	2.330	2.225	30%
Onbekend	3	3	20	19	34	16	0%
	7.186	7.362	7.445	7.512	7.612	7.423	100%

Bron: Vlaamse Arbeidsrekening o.b.v. RSZ-DMFA, RSZPPO, RSVZ, RIZIV, CBS, IGSS, OEA, SEE, RVA, IWEPS, FOD Economie - Bevolkingsstatistieken, DWH AM&SB bij de KSZ (Bewerking Steunpunt WSE/Departement WSE), (2012) *Werkenden naar geslacht, leeftijd, WSE-hoofdsector (o.b.v. Nace-Bel 2008) en statuut*, <http://www.steunpuntwse.be/view/nl/18767>, 03/08/2012

(Zie **bijlage 1** voor een indeling in sectoren)

Het aantal personen dat tewerkgesteld is in de secundaire sector (= industrie) bedraagt gemiddeld 1.633 personen (zie tabel hierboven). Procentueel gezien is dit ongeveer 22% van de totale tewerkgestelde Kalmthoutse bevolking. De overgrote meerderheid van de Kalmthoutenaren (respectievelijk 45% en 30%) werkt in de tertiaire sector (= commerciële dienstverlening) en in de quartaire sector (= niet-commerciële dienstverlening, zijnde jobs bij het openbaar bestuur, gezondheidszorg, maatschappelijke dienstverlening). De tewerkstelling in tertiaire en quartaire sector verloopt in stijgende lijn de afgelopen jaren.

Tabel 8: Indeling tewerkgestelden in loontrekkenden, zelfstandigen, helpers (2006-2010)

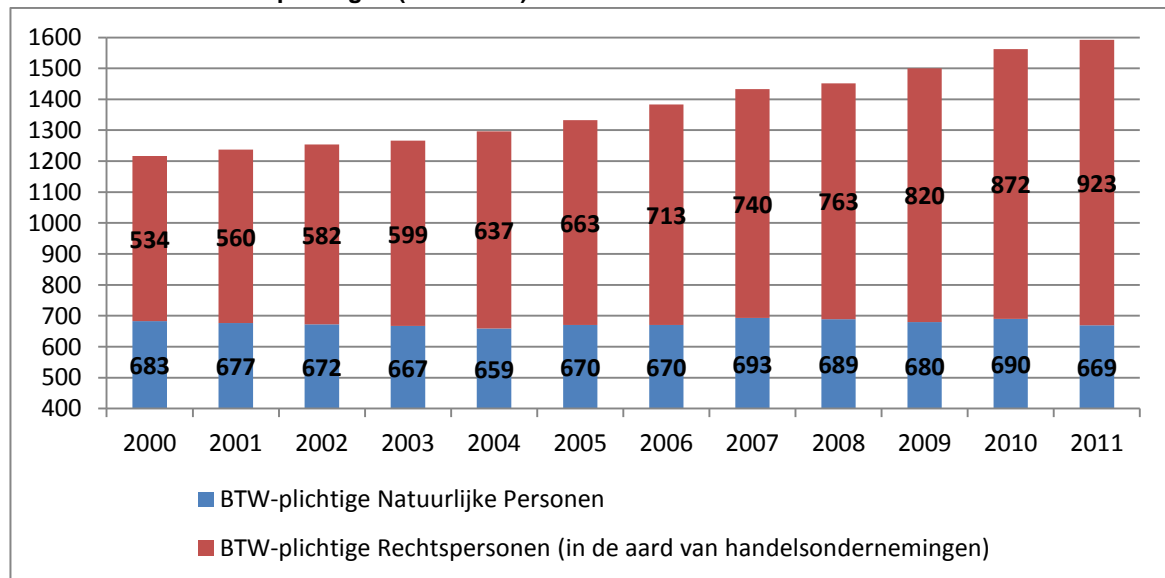
	2006	2007	2008	2009	2010	Gemiddeld	Verhouding
Loontrekkend	5.754	5.937	5.995	6.027	6.100	5.963	80%
Zelfstandig	1.221	1.223	1.258	1.314	1.359	1.275	17%
Helper	211	202	192	172	153	186	3%
	7.186	7.362	7.445	7.512	7.612	7.423	100%

Bron: Vlaamse Arbeidsrekening o.b.v. RSZ-DMFA, RSZPPO, RSVZ, RIZIV, CBS, IGSS, OEA, SEE, RVA, IWEPS, FOD Economie - Bevolkingsstatistieken, DWH AM&SB bij de KSZ (Bewerking Steunpunt WSE/Departement WSE), (2012) *Werkenden naar geslacht, leeftijd, WSE-hoofdsector (o.b.v. Nace-Bel 2008) en statuut*, <http://www.steunpuntwse.be/view/nl/18767>, 03/08/2012

Als we de werkende bevolking indelen in loontrekkenden en zelfstandigen (zie bovenstaand tabel), dan zien we dat zo'n 80% van de werkende bevolking, in loondienst is. De overige 20% bestaat uit zelfstandigen (ong. 17%) en helpers (ong. 3%). Niet enkel het aantal loontrekkenden, maar ook het aantal zelfstandigen, steeg over de afgelopen jaren. Het aantal 'helpers' daarentegen daalde jaarlijks.

5.2 Ondernemingen

Grafiek 4: Aantal BTW-plichtigen (2000-2011)



Bron: VKBO, Vlaamse Kruispuntbank Ondernemingen, (2012), <http://www.lokalestatistieken.be>, 06/08/2012

Bovenstaande grafiek geeft het aantal BTW-plichtige ondernemingen in Kalmthout weer sinds 2000. Het aantal BTW-plichtige natuurlijke personen fluctueert tussen de 659 en 693. Het aantal BTW-plichtige rechtspersonen is de afgelopen jaren zeer sterk gestegen: van 534 ondernemingen in 2000 tot 923 ondernemingen in 2011 ofwel een stijging met 73 %.

De laatste 10 jaar werden meer bedrijven opgericht dan gesloten, wat een netto aangroei mogelijk maakte. De grootste aangroei deed zich voor tussen 2006 en 2009, waarbij er jaarlijks een netto aangroei van gemiddeld 50 nieuwe ondernemingen plaatsvond.

De meeste bedrijven in Kalmthout concentreren zich in de KMO-zone Bosduin en het bedrijventerrein Rijkmaker in Nieuwmoer.

5.3 Pendelgedrag Kalmthoutenaar

5.3.1 Uitgaande pendelintensiteit

Tabel 9: Uitgaande pendelintensiteit (2006-2010)

	2006	2007	2008	2009	2010	Gem.	%
Inwoners van Kalmthout die werken in Kalmthout	1.237	1.255	1.240	1.247	1.279	1.252	21%
Inwoners van Kalmthout die elders werken	4.517	4.682	4.755	4.780	4.822	4.711	79%
Totaal aantal loontrekkende inwoners van Kalmthout	5.754	5.937	5.995	6.027	6.100	5.963	100%

Uitgaande pendelintensiteit	78,5%	78,9%	79,3%	79,3%	79,0%	79,0%
------------------------------------	--------------	--------------	--------------	--------------	--------------	--------------

Bron: Vlaamse Arbeidsrekening o.b.v. RSZ Gedecentraliseerde statistiek, RSVZ, RSZ, RSZPPO, RIZIV, RVA (Bewerking Steunpunt WSE/Departement WSE), (2010-2012) *Gemeentelijke uitgaande pendel bij de loontrekkende beroepsbevolking (15-64 jaar) naar geslacht, leeftijdsklasse en hoofdsector (o.b.v. Nace08) (Belgische gemeenten; jaargemiddelde 2010)*, <http://www.steunpuntwse.be/view/nl/18767>, 03/08/2012

Bovenstaande tabel geeft een beeld van de uitgaande pendelintensiteit. De uitgaande pendel zegt iets over hoeveel loontrekkende inwoners uit de gemeente Kalmthout elders werkzaam zijn. De uitgaande pendelintensiteit was gemiddeld 79% over de periode 2006 – 2010. Dit betekent dat ongeveer 79% van het totaal aantal loontrekkenden uit Kalmthout buiten de gemeente gaat werken.

5.3.2 Inkomende pendelintensiteit

Tabel 10: Inkomende pendelintensiteit (2006-2010)

	2006	2007	2008	2009	2010	Gem.	%
Inwoners van Kalmthout die werken in Kalmthout	1.248	1.266	1.252	1.260	1.291	1.263	34%
Niet-inwoners die in Kalmthout werken	2.272	2.421	2.504	2.537	2.595	2.466	66%
Totaal aantal werknemers met een job in Kalmthout	3.520	3.687	3.756	3.796	3.886	3.729	100%

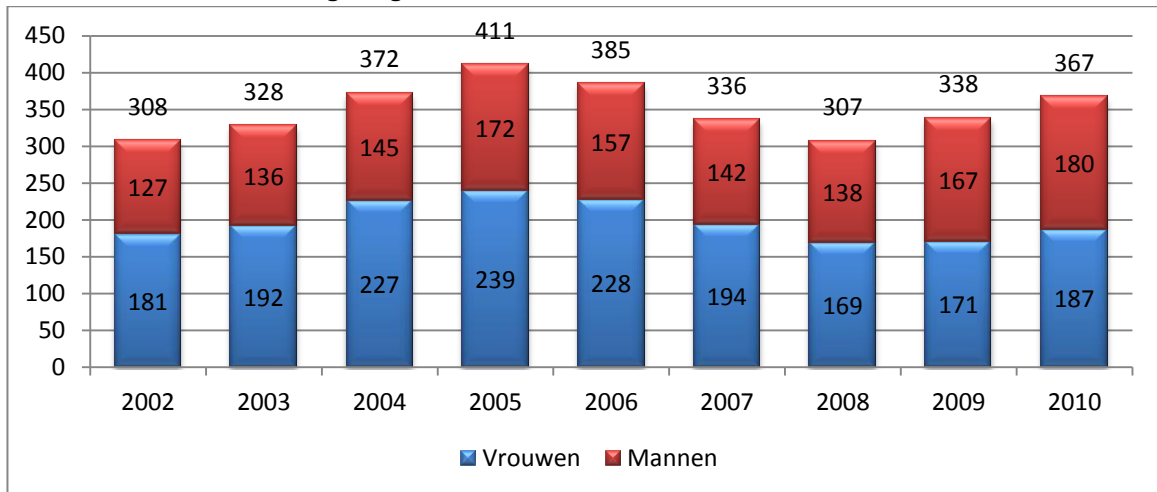
Inkomende pendelintensiteit	64,6%	65,7%	66,7%	66,8%	66,8%	66,1%
------------------------------------	--------------	--------------	--------------	--------------	--------------	--------------

Bron: Vlaamse Arbeidsrekening o.b.v. RSZ Gedecentraliseerde statistiek, RSVZ, RSZ, RSZPPO, RIZIV, RVA (Bewerking Steunpunt WSE/Departement WSE), (2010-2012) *Gemeentelijke inkomende pendel bij de loontrekkende binnenlandse werkgelegenheid (aantal personen vanaf 15 jaar) naar geslacht, leeftijdsklasse en hoofdsector (o.b.v. Nace08)*, <http://www.steunpuntwse.be/view/nl/18767>, 03/08/2012

De inkomende pendelintensiteit duidt op de mate waarin een gemeente inwoners van een andere gemeente aantrekt om te komen werken. Bovenstaande tabel geeft weer dat gemiddeld 66% van het aantal personen die in Kalmthout werken, afkomstig zijn uit een andere gemeente/stad...

5.4 Niet-werkende werkzoekenden (NWWZ) volgens geslacht

Grafiek 5: Aantal NWWZ volgens geslacht



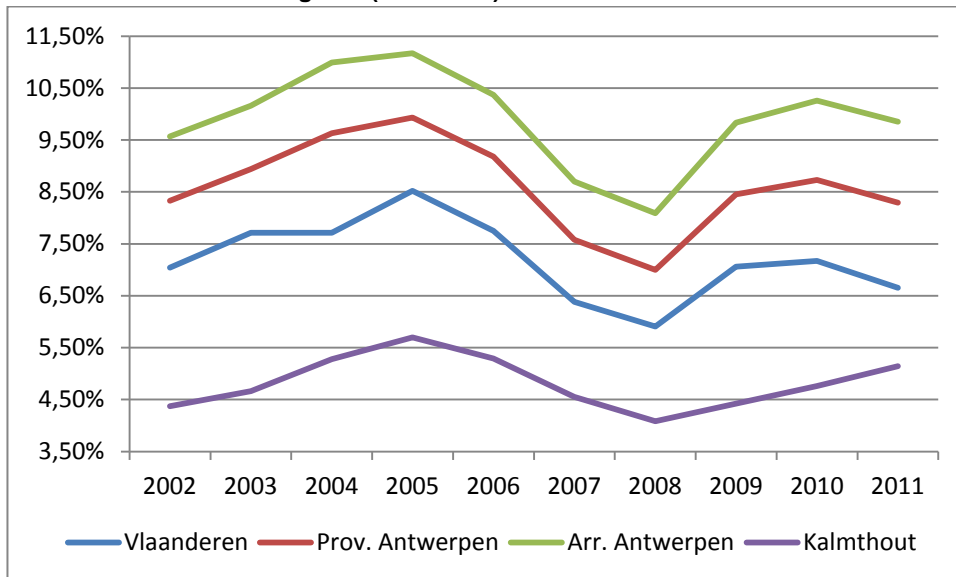
Bron: Vlaamse Arbeidsrekening o.b.v. RSZ-DMFA, RSZPPO, RSVZ, RIZIV, CBS, IGSS, OEA, SEE, RVA, IWEPS, FOD Economie - Bevolkingsstatistieken, DWH AM&SB bij de KSZ (Bewerking Steunpunt WSE/Departement WSE), (2010-2012) *Aantal niet-werkende werkzoekenden (15-64 jaar) naar geslacht en leeftijd (Belgische gemeenten; jaargemiddelde 2010)* <http://www.steunpuntwse.be/view/nl/18767,09/08/2012>

Deze grafiek geeft voor de gemeente Kalmthout de situatie weer van de Niet Werkende Werkzoekenden (NWWZ) voor de periode 2002 – 2010. De grafiek geeft de totalen per geslacht en het algemeen totaal.

Bovenstaande grafiek toont aan dat er in de beschouwde periode jaarlijks tussen de 300 en 400 werklozen waren in Kalmthout. Tot 2006 was ongeveer 60% van de NWWZ vrouwelijk. Nadien is de verhouding gedaald. In 2009 en 2010 was ongeveer 50% van de NWWZ mannelijk en 50% van de NWWZ vrouwelijk. Uit de grafiek kunnen we eveneens afleiden dat de werkloosheid daalde in 2006, 2007 en 2008 en dat het aantal NWWZ de laatste jaren weer toeneemt.

5.5 Werkloosheidsgraad

Grafiek 6: Werkloosheidsgraad (2002-2011)



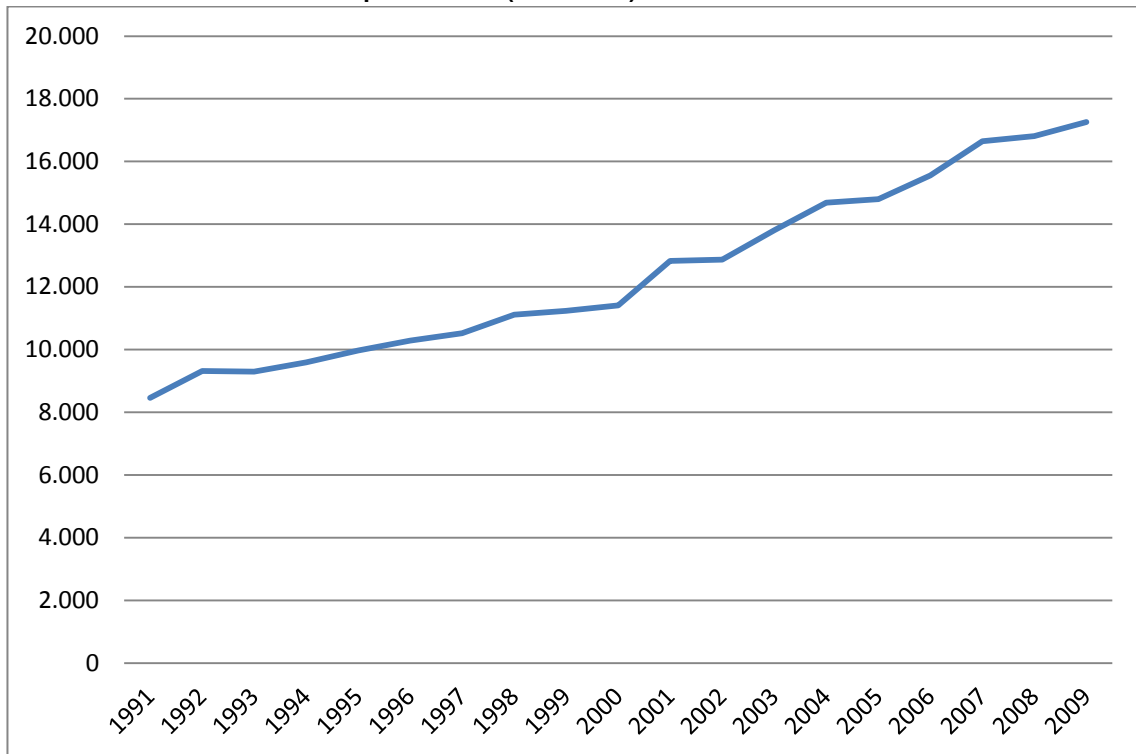
Bron: VDAB studiedienst, Arvastat, (2012) http://arvastat.vdab.be/arvastat/werkloosheid_results.jsp, 09/08/2012

Bovenstaande grafiek geeft een evolutie van de werkloosheidsgraad weer. Dit voor zowel Kalmthout als voor de provincie en het arrondissement Antwerpen, evenals voor het Vlaams Gewest. De werkloosheidsgraad geeft het aandeel niet-werkende werkzoekenden (NWWZ) in de beroepsbevolking weer. We zien duidelijk dat de werkloosheidsgraad in Kalmthout zo'n 2% lager ligt dan in het Vlaams Gewest. Tegenover de provincie en het arrondissement Antwerpen, ligt de werkloosheidsgraad in Kalmthout, gemiddeld 3%, respectievelijk 4% lager. Wel volgt Kalmthout dezelfde evolutie. De werkloosheid piekte in 2005 en daalde daarna weer. In 2008 bereikte ze een dieptepunt. Dit was op het moment van de financiële crisis die op dat moment in Europa, en zelfs de rest van de wereld, heerste. Daarna is de werkloosheid weer beginnen stijgen.

5.6 Gemiddeld inkomen per inwoner

Onderstaande grafiek toont het gemiddeld fiscaal jaarinkomen (*) per inwoner in Kalmthout. (* = belastbaar netto-inkomen in euro / totaal aantal inwoners)

Grafiek 7: Gemiddeld inkomen per inwoner (1991-2009)



BRON: FOD-Economie, via <http://www.lokalestatistieken.be>, 11/09/2012

Het gemiddeld inkomen per inwoner is geëvolueerd van 8.465 euro in 1991 naar 11.411 euro in 2000. Dit betekent een toename met 2.946 euro over een periode van 10 jaar. In de daaropvolgende jaren is het inkomen van de inwoners veel sterker gestegen: van 11.411 euro in 2000 tot 17.254 euro in 2009, ofwel een toename van 5.843 euro over de laatste 10 jaar. Dit betekent dat het gemiddelde inkomen van een inwoner van Kalmthout zo'n 11,1% hoger ligt dan het nationaal gemiddelde van 15.535 euro.

Ter vergelijking:

Tabel 11: Gemiddeld inkomen per inwoner in vergelijking met omliggende gemeenten (2009)

Gemeente	Gemiddeld inkomen per inwoner (in 2009)	% tov het nationaal gemiddelde
Kalmthout	17.254	11,1%
Essen	15.329	-1,3%
Wuustwezel	15.750	1,4%
Kapellen	19.508	25,6%
Nationaal gemiddelde	15.535	0,0%
Sint-Martens-Latem	22.550	45,2%
Sint-Joost-ten-Node	7.954	-48,8%

Bron: Persbericht 7/12/2011 'Inkomens evolueren verschillend in de gewesten', FOD Economie, 4p. (http://statbel.fgov.be/nl/binaries/Persbericht%20Fiscale%20inkomens%202009_NL_def_tcm325-155359.pdf) en 'lokale statistieken', FOD economie, rapport Economie – inkomensstatistieken.

De rijkste gemeente van Vlaanderen is Sint-Martens-Latem met een gemiddeld inkomen per hoofd van 22.550 euro. Dit is 45% hoger dan het nationaal gemiddelde. Het andere uiterste betreft de armste Belgische gemeente, Sint-Joost-ten-Node, die met een gemiddeld inkomen per hoofd van 7.954 euro, 65% lager ligt dan het nationaal gemiddelde.

Het gemiddeld inkomen van de buurgemeenten Essen (15.329 euro) en Wuustwezel (15.750 euro), ligt lager dan in Kalmthout en schommelt rond het nationaal gemiddelde. In buurgemeente Kapellen ligt het gemiddeld inkomen dan weer hoger dan in Kalmthout en ook zo'n 25,57% hoger dan het nationaal gemiddelde.

5.7 Leefloon

In 2011 waren er 45 leefloners op een totale bevolking van 17.952 inwoners. In relatieve cijfers betekent dit dat 0,251 % van de Kalmthoutse bevolking een leefloon krijgt.

FOD, Maatschappelijke Integratie, armoedebestrijding, sociale economie en grootstedenbeleid (2012) *Sociale bijstand*, <http://www.lokaalstatistieken.be>, 31/10/2012

Voor meer informatie omtrent sociaal beleid, verwijzen we naar de omgevingsanalyse van het OCMW.

ORGANISATIE

1. Gemeentebestuur

Het bestuur van de gemeente bestaat uit de burgemeester, 6 schepenen (waaronder de OCMW voorzitter), 18 gemeenteraadsleden en de gemeentesecretaris.

De zetelverdeling in bestuursperiode 2013 – 2018:

CD&V:	14 zetels
NV-A:	8 zetels
SP.A:	2 zetels
Groen!:	1 zetel

CD&V behaalde bij de verkiezingen op 14 oktober 2012 een absolute meerderheid met 44,6 % van de stemmen en 14 op de 25 zetels. De partijen N-VA, SP.A en Groen vormen de oppositie.

Adres:

Kerkeneind 13

2920 Kalmthout
03 620 22 11
info@kalmthout.be
<http://www.kalmthout.be>

2. Gemeentelijke adviesraden

De werking van het gemeentebestuur wordt ondersteund door adviesraden die actief zijn op verschillende niveaus.

We dienen een onderscheid te maken tussen decretale en niet-decretale raden. Hierbij een overzicht:

Decretale raden:

- Cultuurraad
- Sportraad
- Jeugdraad
- Milieuraad (MINA)
- Gemeentelijke Commissie voor Ruimtelijke Ordening (Gecoro)

Niet-decretale raden:

- Ouderenadviesraad
- Welzijnsraad
- Gemeentelijke Adviesraad voor LAnd- en Tuinbouw (GALANT)
- Gemeentelijke Raad voor OntwikkelingsSamenwerking (GROS)
- Gemeentelijke OndernemersRaad (GOR)
- Lokaal Overleg Kinderopvang (LOK)
- Beheersorgaan Bibliotheek
- Stuurgroep Verkeer

Commissies:

- Commissie Financiën
- Commissie Algemene Zaken en Intergemeentelijke Samenwerking
- Commissie Ruimtelijke en Patrimoniale Aangelegenheden (CORPA)

3. Geassocieerde organen en samenwerkingsverbanden

3.1 OCMW

Het OCMW, voluit 'Openbaar centrum voor Maatschappelijk Welzijn', verzekert een aantal maatschappelijke dienstverleningen en zorgt zo voor het welzijn van iedere burger. Ook de gemeente Kalmthout heeft een eigen OCMW dat een brede waaier aan diensten aanbiedt, zoals:

- Sociale dienstverlening
- huisvesting / crisisopvang

- gezinszorg en aanvullende thuiszorg
- plaatsingsdienst
- schuldbemiddeling
- rechtshulp
- etc

Voor meer informatie over de werking en de dienstverlening van het OCMW verwijzen we naar het OCMW van Kalmthout:

Adres:

Heuvel 39

2920 Kalmthout

03 620 15 60

info@ocmwkalmthout.be

<http://www.kalmthout.be/OCMW.html>

De Raad voor Maatschappelijk Welzijn bestaat uit 11 leden, waaronder de voorzitter, die wordt gekozen uit de Raad. Hij leidt de activiteiten van het OCMW en ziet erop toe dat de OCMW-raad op democratische wijze tot verantwoorde beslissingen komt.

De Raad voor Maatschappelijk Welzijn kiest onder haar leden drie leden van het Vast Bureau en de Voorzitter. Het Vast Bureau staat onder andere in voor personeelszaken, beheer van het patrimonium en treedt op in noodsituaties.

Het OCMW van Kalmthout heeft een Bijzonder Comité voor de Sociale Dienst. Dit comité beslist over alle individuele aanvragen voor sociale dienstverlening in besloten zitting. Bovendien adviseert het de Raad voor Maatschappelijk Welzijn omtrent de werking van de sociale dienst en het sociaal beleid van het OCMW. Indien er zich structurele problemen voordoen op vlak van sociale dienstverlening in het algemeen wordt dit ook altijd voorgelegd aan het bijzonder comité. De vijf leden van het Bijzonder Comité voor de Sociale Dienst worden gekozen onder de leden van de Raad voor Maatschappelijk Welzijn.

3.2 Politieraad

De gemeenten Essen, Kalmthout en Wuustwezel vormen samen de lokale politiezone Grens, een onafhankelijk publiekrechtelijk rechtspersoon. De bevoegdheden inzake organisatie en beheer van het lokaal politiekorps worden in een dergelijke meergemeentezone uitgeoefend door de politieraad. De politieraad bestaat uit 19 raadsleden en de burgemeesters van de grensgemeenten.

Op basis van de bevolkingscijfers worden de raadsleden gekozen door de verschillende gemeenteraden. De voorzitter van de politieraad is tevens de voorzitter van het politiecollege. De Politieraad is bevoegd voor de financiën (begrotingen, rekeningen en grote aankopen) van de politiezone en beslist over de aanwervingen van het personeel.

De raadsleden kunnen de burgemeesters bevragen over het gevoerde veiligheidsbeleid in hun gemeente.

Bron:<http://www.pzgrens.be>

Adres:

Kapellensteenweg 32

2920 Kalmthout

03 620 29 29

info@pzgrens.be

<http://www.pzgrens.be>

3.3 Overige samenwerkingsverbanden

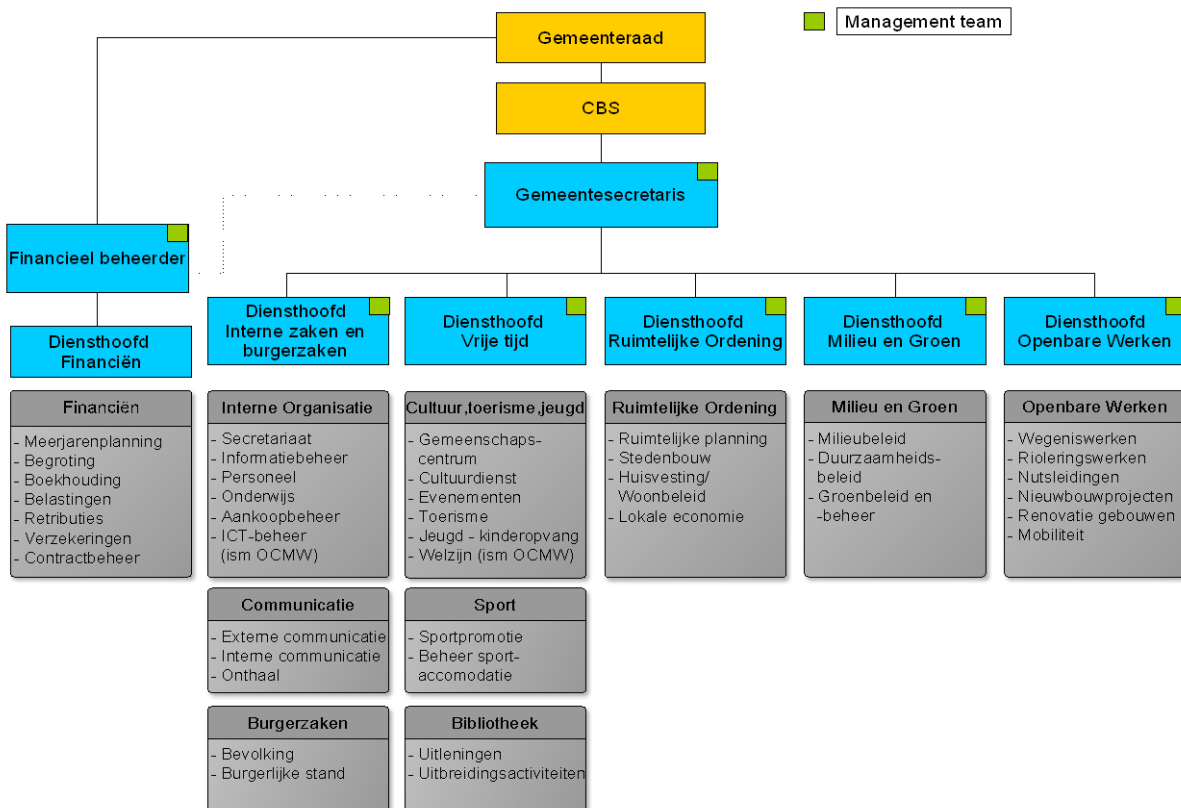
De gemeente is vertegenwoordigd of neemt deel aan heel wat samenwerkingsverbanden of organen. Voor een lijst hiervan, verwijzen we naar het Agentschap voor Binnenlands Bestuur:

http://binnenland.vlaanderen.be/sites/default/files/regioscreening/antwerpen/SWV_KALMTHOUT.pdf

ORGANISATIEMODEL

De gemeentelijke diensten zorgen voor uitvoering van de gemeentelijke taken, dossiers of bevoegdheden voorgedragen door de hogere overheid en het gemeentebestuur zelf. Zij werken ook beleidsondersteunend (adviseren, opvolgen, ...). De figuur op volgende pagina toont het organogram van ons gemeentebestuur:

Figuur 5: Optimaal organisatiemodel (inclusief opsmoming van een aantal kerntaken)



De belangrijkste aanbevelingen voor ons organogram zijn:

- Het nieuwe organisatiemodel voor de gemeente Kalmthout omvat 6 diensten, die telkens worden geleid door een (overkoepelend) diensthoofd.
- De gemeentesecretaris, de financieel beheerder en 5 diensthoofden vormen samen het managementteam. Aan het managementteam worden 4 rollen toegekend:
 - o het sturen van de administratieve organisatie;
 - o de procesopvolging van dienstoverschrijdende beleidsdossiers;
 - o het coördineren van de werking van de gemeentelijke diensten ;
 - o adviesverlening t.a.v. het College van burgemeester en schepenen.
- De nieuwe organisatiestructuur en het bijhorend personeelsplan geven aanleiding tot een aantal verschuivingen binnen het personeelsbestand en een aantal nieuwe functies.

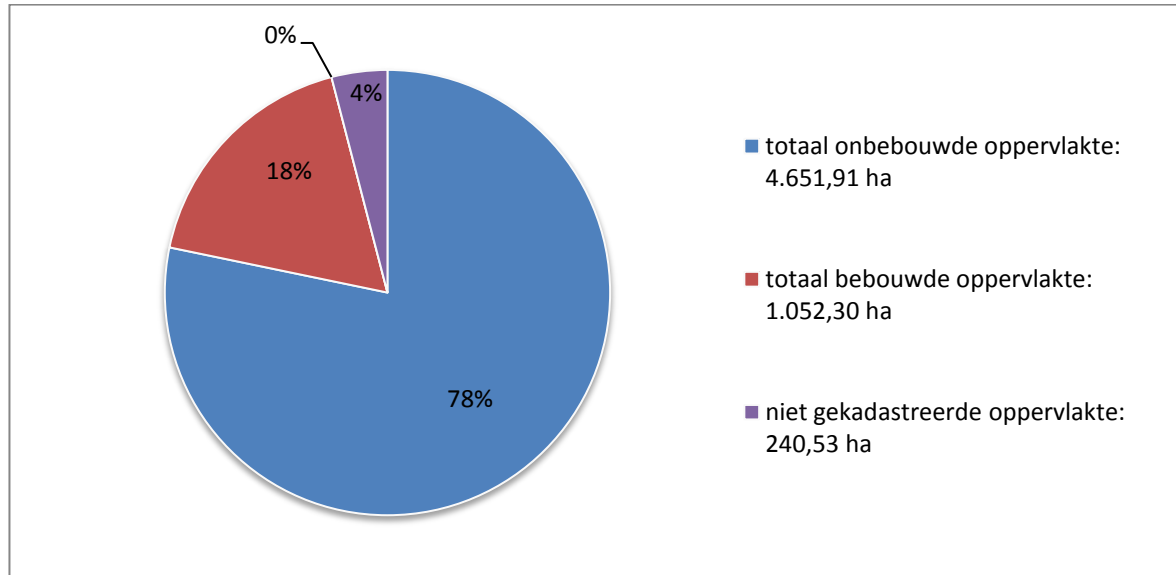
In het kader van onze organisatieontwikkeling zullen wij de volgende jaren verder werken aan:

- de implementatie van een evenwichtig en samenhangend organisatiestructuur;
- een duidelijke afbakening van de rollen en verantwoordelijkheden;
- de afhandeling van de beheersprocessen (kennissysteem);
- interne overlegstructuren tussen de diensten en over de diensten heen;
- de invulling van het dienstverleningsmodel (onthaal, front- en backoffice).

GRONDGEBONDEN ZAKEN

1. Ruimtelijke ordening

Grafiek 8: Indeling totale oppervlakte (op 01/01/2012)



Bron : Algemene Directie Statistiek, kadaster - verwerking SVR-DWH, lokale statistieken.be

De totale oppervlakte van Kalmthout is 5.945 ha en is voor 78% onbebouwd. De overige 22% bestaat uit 18% bebouwde oppervlakte en 4% niet-gekadastreerde oppervlakte. De onbebouwde oppervlakte bestaat voornamelijk uit grasland (44%), woeste gronden (24%) en bossen (15%).

Tabel 13: Indeling bebouwde oppervlakte (op 01/01/2012)

Bebouwde oppervlakte (1.052,30 ha)	Percelen	Totale opp.	Aandeel (%)
appartementen	1416	15,6	1%
buildings	103	7,59	1%
huizen en hoeven	6045	767,26	73%
bijgebouwen met inbegrip van serres	380	94,19	9%
ambachts- en industriegebouwen	91	48,23	5%
opslagruimten	76	24,91	2%
kantoorgebouwen	7	0,43	0%
gebouwen met handelsbestemming	211	21,18	2%
openbare gebouwen	8	2,35	0%
gebouwen voor nutsvoorzieningen	80	3,83	0%
gebouwen voor sociale zorg en ziekenzorg	6	8,85	1%
gebouwen voor onderwijs, onderzoek en cultuur	35	36,01	3%
gebouwen voor eredienst	14	1,41	0%

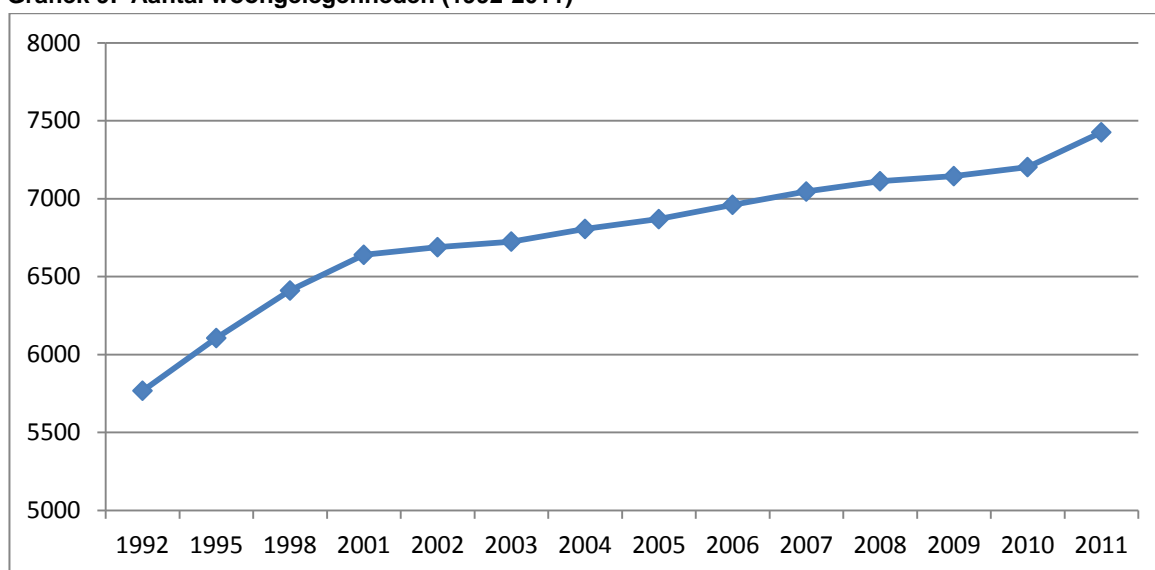
gebouwen voor recreatie en sport	70	17,96	2%
andere (bebouwd)	12	2,5	0%
totaal bebouwde oppervlakte	8.554	1.052,30	100%

Bron : Algemene Directie Statistiek, kadaster - verwerking SVR-DWH, lokale statistieken.be, 05/10/2012

Bovenstaande tabel toont de indeling van de bebouwde oppervlakte. 73 % van de bebouwde oppervlakte, bestaat uit 'huizen en hoeven'. Onder punt 5.1.1 en punt 5.1.3 wordt er meer informatie gegeven over het aantal woonegelegenheden en hun soort en een indicatie van de verkoopprijs per type woonelegenheden. Naast de 'huizen en hoeven' bestaat de bebouwde oppervlakte voor 9% uit 'bijgebouwen' (met inbegrip van serres) en voor 5% uit 'ambachts- en industriegebouwen'. Daarnaast wordt 3% van het grondgebied van Kalmthout gebruikt voor 'gebouwen voor onderwijs, onderzoek en cultuur' en 2% voor 'gebouwen voor recreatie en sport'. Zie bovenstaande tabel voor de overige indeling van de bebouwde oppervlakte.

1.1 Woonegelegenheden

Grafiek 9: Aantal woonegelegenheden (1992-2011)

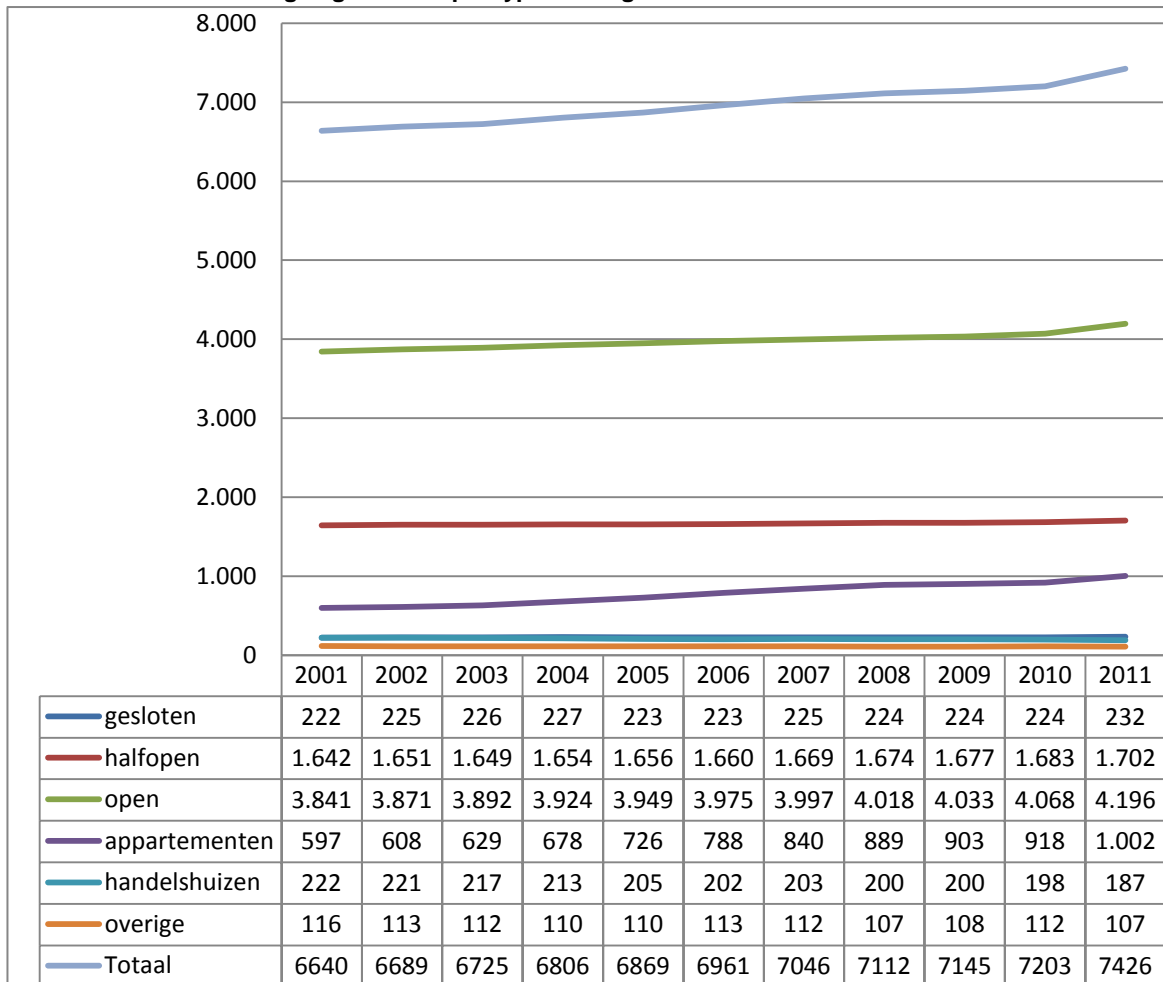


Bron: Kadaster FOD Financiën, Kadastrale statistiek van het bestand van de gebouwen op 1 januari 2011.xls, http://statbel.fgov.be/nl/statistieken/cijfers/economie/bouw_industrie/gebouwenpark/, 05/10/2012

Grafiek 9 geeft het aantal woonegelegenheden in Kalmthout weer. Dit aantal steeg over 20 jaar tijd van 5.768 woonegelegenheden in 1992 naar 7.426 woonegelegenheden in 2011. Dit is een stijging van 28,74% ofwel een toename met 1.658 woonegelegenheden. Vooral in 2011 is het aantal sterk toegenomen in vergelijking met voorgaande jaren. Kijken we naar de aard van de woningen, dan zien we dat de sterke stijging in 2011 (+ 223 gelegenheden) zich voornamelijk voordeed in de categorie 'huizen in open bebouwing, hoeven en kastelen'. De toename kan verklaard worden door de vergrijzing en de daling van de gemiddelde gezinsgrootte.

Onderstaande grafiek geeft een indeling van het aantal woonegelegenheden naargelang de aard van de woning:

Grafiek 10: Aantal woonegelegenheden per type woning



Bron: Kadaster FOD Financiën, Kadastrale statistiek van het bestand van de gebouwen op 1 januari 2011.xls, http://statbel.fgov.be/nl/statistieken/cijfers/economie/bouw_industrie/gebouwenpark/, 05/10/2012

In Kalmthout bestaat het overgrote deel van het aantal woonegelegenheden uit open bebouwingen. Het aandeel woningen in open bebouwing bedroeg over de afgelopen 20 jaar gemiddeld 56 à 58 % van het totaal aantal woonegelegenheden. Daarnaast zijn 23 à 26 % van de woningen halfopen en 6 à 13 % van de woonegelegenheden bestaat uit appartementen. De gesloten bebouwingen en handelshuizen, maken ieder zo'n 3 à 4% uit van het totaal aantal woonegelegenheden. Het lage aandeel van appartementen en gesloten bebouwingen, illustreert duidelijk het landelijk karakter van de gemeente. Uit bovenstaande tabel blijkt eveneens dat de verhouding van de verschillende woningtypes over de afgelopen jaren weinig evolueert.

Tabel 14: Type woonegelegenheden ten opzichte van het totaal aantal woonegelegenheden (2001-2011)

	2001	2002	2003	2004	2005	2006	2007	2008	2009	2010	2011
--	------	------	------	------	------	------	------	------	------	------	------

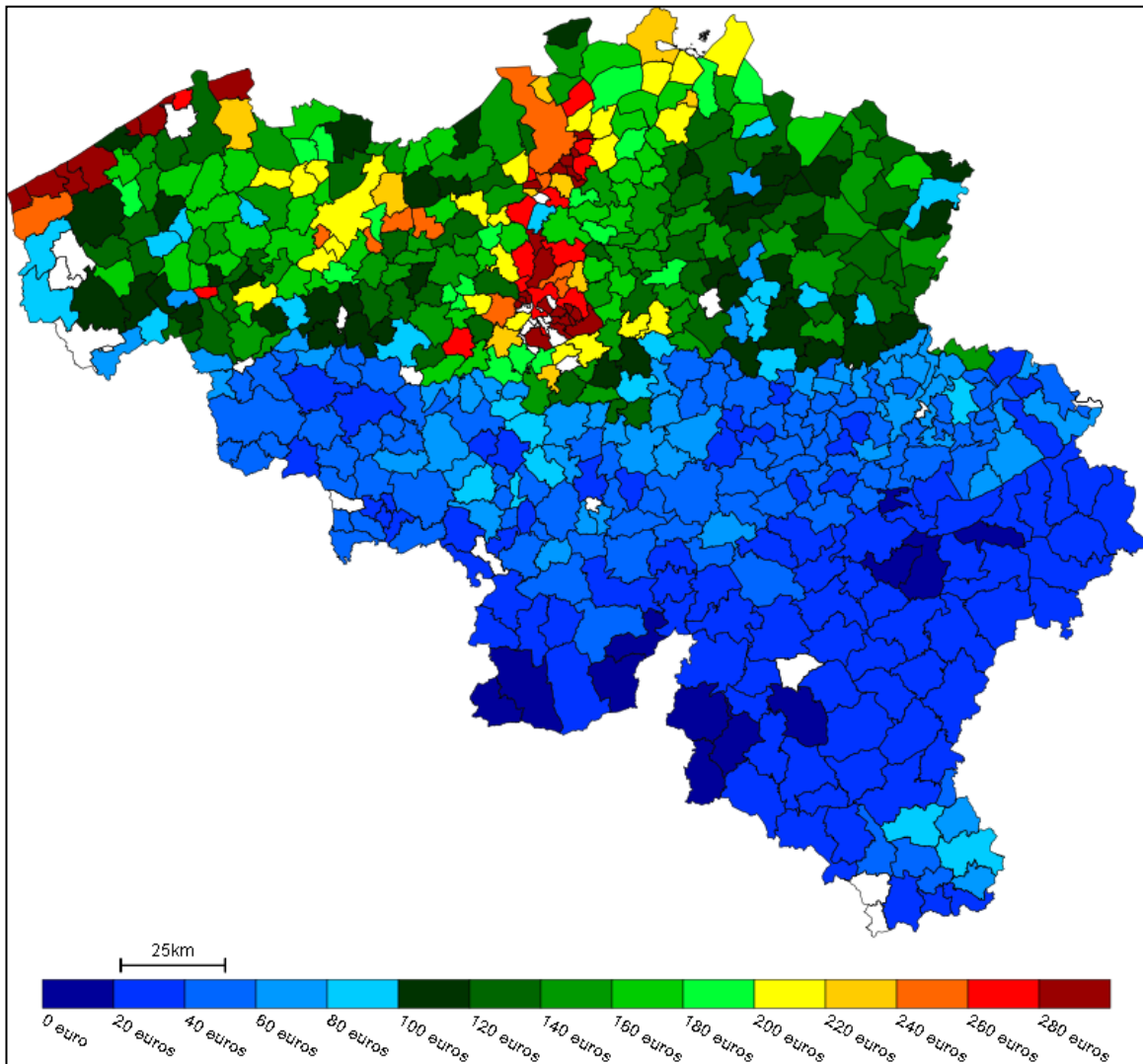
gesloten	3%	3%	3%	3%	3%	3%	3%	3%	3%	3%	3%
halfopen	25%	25%	25%	24%	24%	24%	24%	24%	23%	23%	23%
open	58%	58%	58%	58%	57%	57%	57%	56%	56%	56%	57%
appartementen	9%	9%	9%	10%	11%	11%	12%	13%	13%	13%	13%
handelshuizen	3%	3%	3%	3%	3%	3%	3%	3%	3%	3%	3%
overige	2%	2%	2%	2%	2%	2%	2%	2%	2%	2%	1%
Totaal	100%	100%	100%	100%	100%	100%	100%	100%	100%	100%	100%

Bron: Kadaster FOD Financiën, Kadastrale statistiek van het bestand van de gebouwen op 1 januari 2011.xls, http://statbel.fgov.be/nl/statistieken/cijfers/economie/bouw_industrie/gebouwenpark/, 05/10/2012

Kijken we naar de verhouding van het type woongelegenheden ten opzichte van het totaal aantal woongelegenheden (zie tabel 14 hierboven), dan zien we een zeer lichte daling van het aantal huizen in halfopen bebouwing. In 2001 bedroeg het aandeel hiervan zo'n 25 %, terwijl dit in 2011 nog zo'n 23% was. Hiertegenover staat een stijging van het aantal appartementsgebouwen, die evolueerden van 9% van het aantal woongelegenheden in 2001 naar 13% van het totaal aantal woongelegenheden in 2011.

1.2 Verkoopprijs bouwgrond

Onderstaande figuur toont de gemiddelde prijs van bouwgrond per gemeente in Vlaanderen in euro per vierkante meter.

Figuur 7: Gemiddelde prijs in euro/m² van bouwgrond in België


Bron : ADSE, Algemene Directie Statistiek en Economische Informatie op basis van gegevens van het Kadaster (FOD Financiën).

Opmerking : Deze statistiek is gebaseerd op de verkopen van vastgoed van 2011 waarop registratierechten moeten worden betaald.

Tabel 15: Gemiddelde prijs in euro/m² van bouwgrond in Kalmthout en omgeving

	1992	2000	2005	2010	2011	Q1 2012
Kalmthout	33,2	65,7	134,4	113,1	156,9	239,4
Essen	22,2	56,9	114,5	125,2	118,2	182,5
Kapellen	29,3	58,9	121,3	164,4	145,2	/
Wuustwezel	24,1	55,8	138,7	224,0	174,0	/
Arrondissement Antw.	35,5	74,4	137,8	202,4	210,5	248,2
Provincie Antwerpen	27,3	61,1	120,3	167,6	165,8	181,8
Vlaams Gewest	25,6	55,1	110,8	155,6	156,8	164,5

http://statbel.fgov.be/nl/statistieken/cijfers/economie/bouw_industrie/vastgoed/gemiddelde_prij_s_bou_wgronden/ via be.stat, 5/10/2012

Tabel 15 toont ons de verkoopprijzen van bouwgronden in Kalmthout en haar buurgemeenten. Tot 2005 was de verkoopprijs van bouwgrond hoger in Kalmthout dan in haar buurgemeenten. Na 2005 werden de gronden voornamelijk in Wuustwezel, en in mindere mate ook in Kapellen, duurder. Maar algemeen kan men wel stellen dat de gronden in de hele regio hier de afgelopen 20 jaar beduidend duurder zijn geworden (prijzen x 5). Kijken we naar de prijzen van het arrondissement Antwerpen, dan zien we dat de verkoopprijzen in Kalmthout, net hieronder liggen. In vergelijking met de Provincie Antwerpen en voornamelijk in vergelijking met het Vlaams Gewest, blijken de grondprijzen in het arrondissement Antwerpen tamelijk hoger te liggen.

1.3 Huisvesting

Sinds 2009 is Kalmthout toegetreden tot de Interlokale Vereniging Lokaal Woonbeleid regio Noord, kortweg IVLW-Noord. Deze vereniging stroomlijnt de verschillende huisvestingsinitiatieven in de regio Antwerpen Noord. De doelstelling van deze vereniging is het ontwikkelen van een gemeentelijke beleidsvisie rond wonen, het organiseren van een lokaal woonoverleg, het uitbouwen van een woonloket, het verbeteren van de woningkwaliteit en last but not least het uitbreiden van het aanbod betaalbare woningen. Om deze activiteiten tot een goed einde te brengen is er in de gemeente een deskundige wonen aangesteld.

Sociale woningbouw

Het aanbod sociale woningen in Kalmthout was vrij laag, zeker voor de huurwoningen. Dankzij de bindende bepaling in het gemeentelijk ruimtelijk structuurplan van 2006, waarbij er voor verkavelingen aan een uitgeruste weg 50% sociale woningbouw moet gerealiseerd worden, gaat het aanbod de laatste jaren sterk de hoogte in.

Uit het woonbeleidsplan van 2012-2013 blijkt dat in 2011 De Ideale Woning 70 woningen verhuurt. Het aanbod sociale huurwoningen verhuurd door het SVK Voorkempen "Het SaS" bedroeg op dat moment 13.

De sociale koopwoningen worden gerealiseerd door ARRO Antwerpen. In 2009 werd Draka Polva opgeleverd met daarin 18 woningen. In het verleden hebben zij op het Heuvelspad al 74 woningen gebouwd en verkocht.

Het OCMW heeft zelf geen woningen in bezit maar huurt wel woningen op de private markt die als doorgangswoning dienen. Daarnaast heeft onze gemeente eveneens een aantal woningen in haar bezit die door het OCMW gebruikt worden als doorgangswoning.

Bindend Sociaal Objectief (BSO)

Het decreet betreffende het grond en pandenbeleid (1 september 2009) legt aan de gemeente een sociaal objectief of streefcijfer van te realiseren sociale huurwoningen, koopwoningen en kavels op.

Gezien Kalmthout tijdens de nulmeting van 01/01/2008 onder de 3% zat wat betreft sociale huurwoningen, moet er een extra inspanning geleverd worden van 48 huurwoningen tussen 2013 en 2025.

Voor Kalmthout is het BSO:

Tabel 16: Bindend Sociaal Objectief voor Kalmthout

	Nulmeting (31/12/2007)	Nulmeting (%)	BSO (31/12/2020)	BSO (inhaal- beweging tegen 2025)	Totaal
Sociale huurwoningen	29	0,43%	113	49	162
Sociale koopwoningen	89	1,31%	53		53
Sociale kavels	0	0,00%			3

Bron: Grond en Pandenbeleid (1/9/2009) en Woonbeleidsplan (2012), <http://www.kalmthout.be/Beleidsplannen.html>, p 25

Tabel 17: situatie op 1/1/2013

	Gerealiseerd na nulmeting	Nog te realiseren	Gepland	Nog te plannen
Sociale huurwoningen	56	106	64	42
Sociale koopwoningen	19	34	43	-9
Sociale kavels	0	3	0	3

Bron: Grond en Pandenbeleid (1/9/2009) en Woonbeleidsplan (2012), <http://www.kalmthout.be/Beleidsplannen.html>, p 25

2. Openbare werken en mobiliteit

2.1 Patrimonium

De gemeente bezit een vrij uitgebreid patrimonium. Voor een overzicht van het gemeentelijk patrimonium (gebouwen) wordt verwezen naar de bijlage. Het onderhoud van de gemeentelijke gebouwen wordt verzorgd via de dienst openbare werken. De gemeente plant op termijn nog een aantal uitbreidingen zoals o.a. de bouw van een nieuw sportpark, een cultureel centrum, dorpspshuizen en een nieuw gemeentehuis.

2.2 Waterbeheer – riolering

Tabel 18: Gemeentelijk rioolbeheer (2011)

Verklarende factoren	Kalmthout	Vlaanderen (**)
Aantal inwoners	17.731	6.127.886
Mate van verstedelijking (inwoners per km ²)	298 (landelijk)	450 (matig stedelijk)
Leeftijd rioleringstelsel	N/B	N/B
Zuiveringsgraad (*)	71,76%	76,25%
Meter riool per inwoner	6,03	6,3
Grondsoort	zand	

Bron: VMM, (2012) *Rio-Leren, Benchmark gemeentelijk rioolbeheer, resultaten 2011, 31/10/2012*

(*) definitie huidige zuiveringsgraad: het aantal op riool aangesloten inwoners die gezuiverd worden op een RWZI (RioolWaterZuiveringsInstallatie) t.o.v. het totaal aantal inwoners voor de gemeente volgens de rijksregister-stratentabel van de VMM.

Op termijn zouden alle steden en gemeenten een zuiveringsgraad van 100 % moeten bereiken. Op basis van cijfers uit 2010 werd in Kalmthout een zuiveringsgraad van

71,76% behaald. In Vlaanderen bereikte men tezelfdertijd reeds een zuiveringsgraad van 76,25 %.

Sinds 2007 heeft het gemeentebestuur een intergemeentelijke samenwerkingsovereenkomst met de opdrachthoudende vereniging AWW betreffende het beheer van de rioolinfrastructuur in het kader van de gemeentelijke saneringsplicht. Rio-Link, een samenwerkingsverband tussen Aquafin en AWW (Antwerpse WaterWerken), exploiteert de gemeentelijke riolering en bouwt deze verder uit volgens de goedgekeurde zoneringsplannen van de VMM (Vlaamse MilieuMaatschappij).

2.3 Mobiliteit

De gemeente vertegenwoordigt een uitgebreid mobiliteitspakket. Er wordt gewaakt over de verkeersveiligheid en verkeersleefbaarheid binnen de woonomgevingen en waar nodig wordt dit bijgestuurd.

Kalmthout is goed bedeed in de lijninfrastructuur met de spoorlijn en 4 gewestwegen waarvan twee belangrijke wegen die de verbinding tussen noord-zuid en oost-west verzorgen.

Daarnaast wordt er veel aandacht besteed aan de verbetering van voetpaden en aan de aanleg en verbetering van fietsverbindingen ter verbetering van de mobiliteit voor de zwakke weggebruiker.

2.3.1 Wegennet

Tabel 19: Wegennet (2005)

2005	Autosnelweg	Rijksweg provincieweg	of	Gemeenteweg	Totaal
Kalmthout	0,0 km	25,7 km		161,2 km	186,9 km

Bron: FOD Mobiliteit en Vervoer. Verwerking : FOD Economie (Algemene Directie Statistiek en Economische Informatie).

In Kalmthout zijn er geen autosnelwegen. Daarnaast bestond in 2005 het wegennet voor 161,2 kilometer uit gemeentewegen (d.i. exclusief landbouwwegen en paden) en 25,7 kilometer uit rijkswegen of provinciewegen.

2.3.2 Openbaar vervoer

Lijnbus

Kalmthout heeft een verbinding met Antwerpen via lijnbus 670. Lijnbus 440 vormt tijdens de piekuren een verbinding met Herentals-Brecht. Beide lijnen rijden verder naar Essen.

Binnen de grenzen van Kalmthout, Essen en Wuustwezel vervoert de belbus passagiers naar hun bestemming.

Trein

Lijn 12 (Amsterdam - Parijs) van het spoorwegnetwerk van de NMBS doorkruist Kalmthout. Er zijn drie stations op het grondgebied van Kalmthout: Heide, Kijkuit, Kalmthout. De trein vormt een belangrijke verbinding tussen de gemeente en de centra Antwerpen, Brussel en Gent.

2.3.3 Wagenpark

In 2011 telde Kalmthout 17.952 inwoners met een totaal wagenpark van 9.174 personenwagens. Gemiddeld beschikt een Kalmthouts gezin (2,6 inwoners) dus over meer dan één wagen en de tendens is sterk stijgend. Dit vergt o.a. oplossingen op vlak van verkeers- en parkeerinfrastructuur. Daarnaast wordt het milieuvriendelijk rijden eveneens een uitdaging naar de toekomst.

2.3.4 Fietspaden

In Kalmthout zijn de belangrijkste fietspaden gelegen langs de verbindingswegen tussen de dorpskernen van de verschillende wijken. Hier gaat het meestal om gewestwegen met daarnaast ook enkele gemeentewegen die een kortere of alternatieve verbinding vormen waar het rustiger rijden is. Ook het fietspad langs de spoorlijn is een belangrijke verbinding tussen Essen en Antwerpen.

Fietspaden langs gewestwegen:	8,750 km
Aantal km fietspaden aangelegd op gemeentewegen:	12,700 km
o waarvan dubbelrichtingsfietspad:	8,800 km
o enkelrichtingsfietspaden	3,900 km
Ruilverkaveling- en landbouwwegen:	16,850 km

3. Milieu en groen

3.1 Natuur

In Kalmthout is heel wat natuur aanwezig. Ongeveer 1/3 van de oppervlakte van Kalmthout is natuurgebied. De natuur in Kalmthout kan opgedeeld worden in natuur binnen en buiten de natuurgebieden.

Het grootste en wellicht bekendste natuurgebied is de Kalmthoutse heide met een oppervlakte van ca. 1800 ha, deel van het grensoverschrijdend natuurgebied 'Grenspark De Zoom-Kalmthoutse Heide' (ca. 4000 ha). Verder situeren zich nog het natuurgebied De Maatjes en een deel van het militair domein het Klein Schietveld. Het beheer van deze gebieden is in handen van het Agentschap voor Natuur en Bos van het Vlaamse gewest.

Daarnaast hebben wij ook nog 3 kleinere natuurgebieden in eigendom:

- o Lisseven (2,3 ha);
- o Marijnevennen – smidsevijvers (1 ha);

- o Gemeentebossen bosduinbos en Helleven (5,4 ha).

De natuur buiten de natuurgebieden bestaat vooral uit ecologische infrastructuur in landbouwzones en in woonzones. Kleine landschapselementen (KLE) zijn lijnen puntvormige landschapselementen die aansluiten op bestaande natuurstructuren en er een geheel mee vormen. Deze elementen bevorderen de eenheid van de natuur in de bebouwde omgeving en vormen een belangrijk onderdeel van de ecologisch infrastructuur.

3.2 Groenpatrimonium

De gemeente staat in voor heel wat groenelementen in de gemeenten gaande van straatbomen, plantsoenen, grasperken, speelterreinen en bermen tot parken en bossen. Door het ontbreken van een digitale groeninventaris zijn er geen juiste oppervlaktes of hoeveelheden gekend.

De belangrijkste gemeentelijke parken in eigen beheer zijn:

- Strijboshof (4,10 ha);
- Muguetbos (1,9 ha waarvan 0,88 ha bos).

Voor deze parken zijn er (bos)beheersplannen uitgeschreven en in uitvoering

3.3 Afvalbeheer

Tabel 20: Jaarlijkse hoeveelheid huishoudelijk afval (2000-2010)

Jaar	Huish afval (kg/inw)	Selectief afval (kg/inw)	Aandeel selectief afval (%)	Restafval (kg/inw)	Aandeel restafval (%)
2000	610	378	61,9	232	38,1
2001	545	383	70,2	162	29,8
2002	582	419	72	163	28
2003	462	320	69,3	142	30,7
2004	512	366	71,4	146	28,6
2005	546	383	70,1	163	29,9
2006	557	397	71,2	160	28,8
2007	574	412	71,8	162	28,2
2008	609	442	72,6	167	27,4
2009	578	414	71,5	165	28,5
2010	501	363	72,5	138	27,5

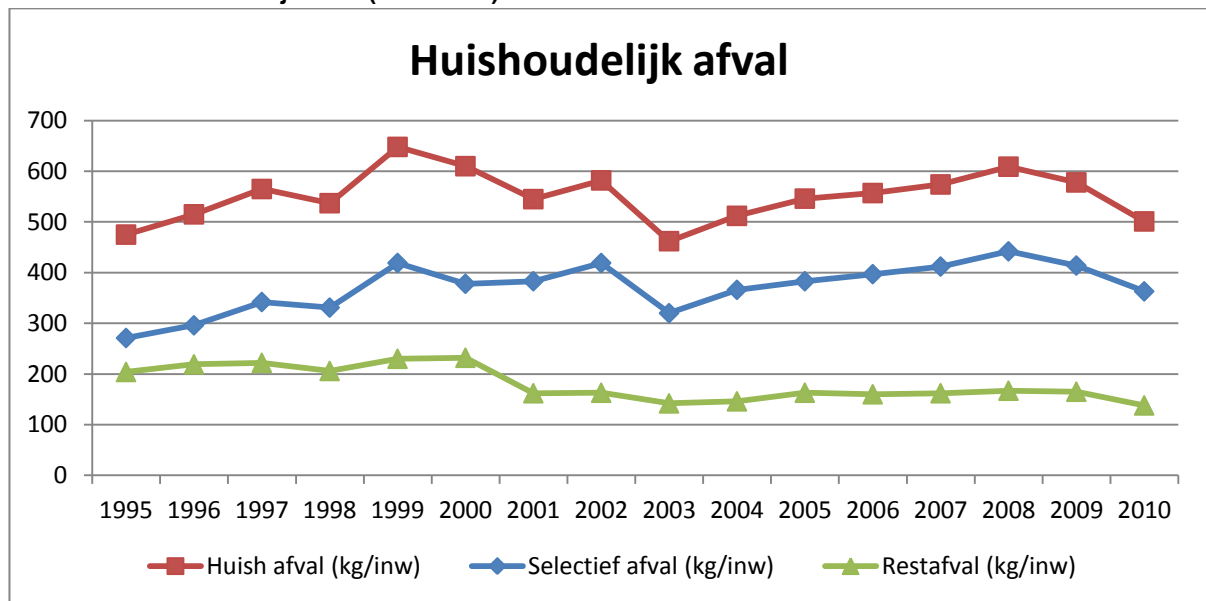
Bron: OVAM, via <http://www.lokalestatistieken.be>, Milieu – Bodemverontreiniging, 17/10/2012

Tabel 20 geeft een overzicht van de hoeveelheid huishoudelijk afval dat jaarlijks wordt opgehaald in Kalmthout. Uitgedrukt in kilogram per inwoner, schommelt dit de laatste vijf jaar tussen de 460 en 610 kilogram per jaar per inwoner. Het huishoudelijk afval bestaat gemiddeld uit 70% selectief ingezameld huishoudelijk afval en 30% niet selectief ingezameld huishoudelijk afval. Zo'n twintigtal jaar geleden was deze verhouding nog 60

– 40 %. Volgens het uitvoeringsplan milieuverantwoord beheer van huishoudelijke afvalstoffen moest tegen 2010 75% van het huishoudelijk afval selectief ingezameld worden. In gemeente Kalmthout werd in 2010 72,5 % van ons huishoudelijk afval selectief ingezameld

Het selectief ingezameld huishoudelijk afval bestaat o.a uit: glas, papier en karton, kunststoffen, metalen, GFT, groenafval, bouw- en sloopafval, houtafval, autobanden, kringloopafval... tot en met het Klein Gevaarlijk Afval. Het restafval bestaat uit niet selectief ingezameld huishoudelijk afval (of definitief te verwijderen huishoudelijk afval) bestaande uit huisvuil (incl. sorteeresidu van PMD-afval), grofvuil en gemeentevuil.

Grafiek 12: Huishoudelijk afval (1995-2010)



Bron: OVAM, via <http://www.lokalestatistieken.be>, Milieu – Bodemverontreiniging, 17/10/2012

De hoeveelheid restafval moest conform onze samenwerkingsovereenkomst met de Vlaamse overheid gereduceerd worden tot 150 kg/inwoner. In 2010 werd deze doelstelling gehaald. In 2011 werd 121 kg restafval per inwoner ingezameld (bron: OVAM) wat nog een verdere daling betekende. Voor ons afvalbeleid is het belangrijk dat de doelstelling van 150 kg restafval per jaar elk jaar gehaald wordt zonder verschuiving naar meer ontwijkgedrag (sluikstorten, sluikeverbranding, ...). Het ontwijkgedrag stijgt echter de voorbije jaren wat dan ook een belangrijk aandachtspunt moet zijn.

Ons huidig diftar-inzamelsysteem met containers (weegstelsel) kan beschouwd worden als een goed werkend systeem conform het principe ‘De vervuiler betaalt’ Een continuering met de nodige sensibilisatie is belangrijk om te zorgen dat wij onder de 150 kg/inwoner/jaar blijven. Een verdere grote daling van het restafval wordt niet direct verwacht.

3.4 Energiebeheer

Energiebeheer is de voorbije jaren steeds meer in belangstelling gekomen via ondermeer de energieprestatieberekening, de energiestroomcertificaten, de vrijmaking van de energiemarkt, de klimaatconferenties, ...

De gemeente promoot rationeel energiegebruik en hernieuwbare energie via haar loketwerking, sensibilisatieacties (bv. bouwteams, ...) en subsidies. De gemeente geeft zelf subsidies voor zonneboilers en fotovoltaïsche installaties. Door voornamelijk de financiële stimulansen hebben heel wat particulieren over de brug getrokken om REG-maatregelen te nemen of te investeren in isolatie van hun woning en in hernieuwbare energie. Sinds 2012 zijn verschillende financiële stimulansen in grote mate verminderd. Toch blijven REG-maatregelen en investeringen in isolatie en hernieuwbare energie belangrijk wegens vrij hoge energieprijzen.

Bij nieuwbouw zijn de energienormen alleszins in belangrijke mate gestegen via het E-peil (E-peil 2006 max. 100, E-peil 2012 max. 70, E-peil 2014 max. 60).

De gemeente heeft zich geëngageerd om tegen 2020 een klimaat neutrale gemeente te zijn. Daarbij zullen wij volgende maatregelen verder implementeren (voorkeursvolgorde):

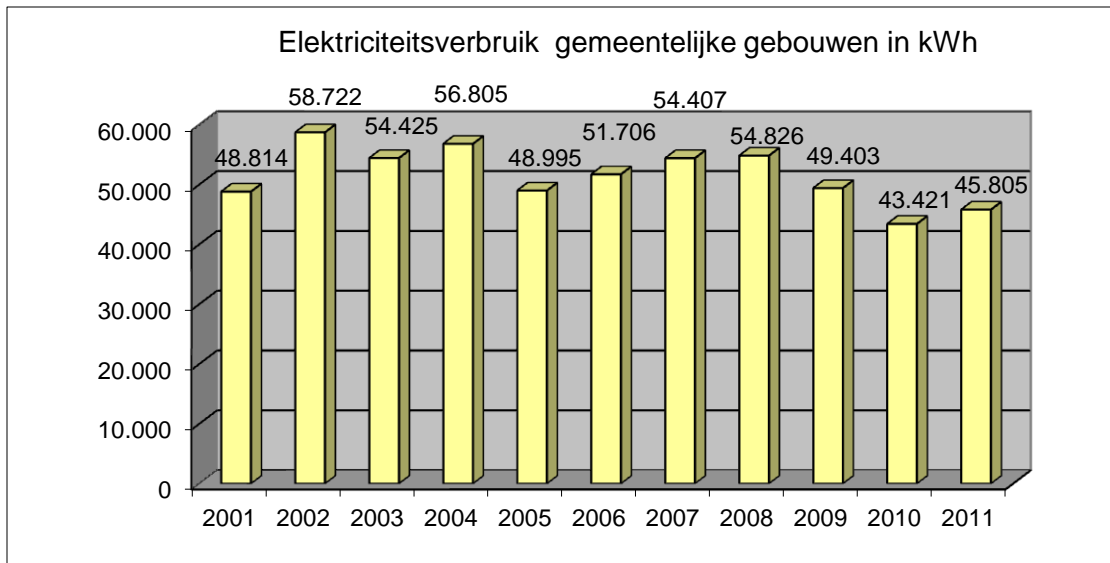
- energiebesparing
- hernieuwbare energie gebruiken
- fossiele bronnen zuinig en efficiënt gebruiken
- emissies die niet kunnen voorkomen worden: compenseren

Gemeente Kalmthout voert al verschillende klimaatacties uit binnen de organisatie.

Voorbeelden van acties zijn:

- energieprestatiecertificaten, het bijhouden van een energieboekhouding en eraan gekoppelde energiezorg;
- energiezuinige renovatie van gemeentelijke gebouwen;
- aankoop van groene stroom voor gemeentelijke gebouwen;
- investeren in hernieuwbare energie;
- sensibilisatie-acties naar personeel;
- acties voor duurzaam vervoer bij dienstverplaatsingen en woon-werkverkeer, zoals de fietsvergoeding;

Grafiek 13: Huishoudelijk afval (1995-2010)



Bron: Milieubarometer (2011)

3.5 Water

Kalmthout ligt in het Maas- en Benedenscheldebekken. Alle waterlopen van Kalmthout behoren tot het bekken van de Maas:

- Onbevaarbare waterlopen 2^{de} categorie:
 - o Kleine Aa
 - o Broekloop
 - o Roosendaalse vaart
 - o Nolse Vaart
- Onbevaarbare waterlopen 3^{de} categorie:
 - o Heikantbeek
 - o Kerkeneindbeek
 - o Achterbroeksebeek
 - o Dorpsbeek
 - o Zwanenloop
 - o Zwarte beek
 - o Groesbeek
 - o Marijneloop
 - o Darmloop
 - o Venloop
 - o Zilverenloop
- Niet geklasseerde waterlopen (grachten)

De provincie werkt momenteel aan een reclasering van waterlopen waardoor bepaalde niet-geklasseerde waterlopen terug geklasseerd zullen worden.

Meer dan de helft (57 %) van de meetplaatsen op waterlopen in het Maasbekken zijn ‘matig verontreinigd’. Voor wat betreft de biologische kwaliteit scoren onze waterlopen matig tot slecht.

De grootste oorzaak van de vervuiling ligt bij lozing van niet gezuiverd afvalwater. De riolerings- en zuiveringsgraad in Kalmthout bedraagt ca. 72 %. Tegen 2015 moet evenwel een zuiveringsgraad van 100% gehaald worden. Elk lozingspunt van afvalwater moet op een riolering met zuivering van een RWZI aangesloten zijn of moet gezuiverd worden via een kleinschalige waterzuivering of individuele behandelingsinstallatie voor afvalwater. Om dit te realiseren dienen wij het zoneringsplan zoals goedgekeurd in 2008 verder uit te voeren.

Volgens het zoneringsplan dienen 192 IBA's in Kalmthout operationeel zijn (individueel te zuiveren gebieden). Daarvan hebben in 2012 clusters een IBA.

Gemeente Kalmthout is voornamelijk te beschouwen als infiltratiegebied waar water in de grond dringt. Bijgevolg komen er nauwelijks bronnen of kwelgebieden voor. Er dient gelet te worden voor vervuiling van het grondwater door infiltratie.

3.6 Bodem

Voor de aanpak van zowel historische als nieuwe bodemverontreinigingen is het bodemdecreet en z'n uitvoeringsbesluiten van toepassing. Dit geeft aanleiding tot vrij veel vragen om historische gegevens (o.m. vergunningen) bij voornamelijk overdracht van gronden.

Tabel 21: Aantal percelen en aantal ha te saneren gronden zoals opgenomen in grondeninformatieregister van de OVAM (2000-2011)

	2000	2001	2002	2003	2004	2005	2006	2007	2008	2009	2010	2011
Aantal percelen	37	39	52	57	65	64	66	72	78	78	78	32
Aantal ha	19	21	35	38	43	42	47	46	47	47	47	23

Bron: OVAM, (2011) *milieubarometer gemeente Kalmthout*

Jaarlijks steeg het aantal gekende verontreinigde gronden aangezien de database steeds werd uitgebreid en er meer verontreinigde percelen bekend geraken. In 2005 trad er voor het eerst een daling op in het aantal verontreinigde gronden. Voor 2011 is het aantal verontreinigde gronden aanzienlijk gedaald. Er werden voor dit jaar dan ook meer saneringen uitgevoerd.

In totaal zijn er 149 potentieel verontreinigde percelen bekend waarvan het merendeel historische verontreinigingen betreft. Een aantal percelen zijn in middels gesaneerd, bezitten een “blanco” bodemattest of blijkt sanering niet vereist. Voor andere percelen heeft men enkel een vermoeden van verontreiniging dat berust op de VLAREBO-activiteiten en/of calamiteiten die zich op deze percelen hebben voorgedaan. Op termijn is meer duidelijkheid over deze potentieel verontreinigde sites wenselijk.

Sinds enkele decennia zijn de milieunormen gestrengd. Bij naleving van de normen wordt bodemvervuiling voorkomen. De exploitaties in de KMO-zones, Bosduin en Rijkmaker, dienen extra opgevolgd te worden om nieuwe bodemvervuiling te voorkomen.

3.7 Landbouw

Eeuwenlang was gemeente Kalmthout hoofdzakelijk een landbouwgemeente. Landbouw is nu nog een belangrijke activiteit. Volgens de gegevens van VLM waren in 2010 in gemeente Kalmthout 130 landbouwbedrijven actief. Het aantal landbouwbedrijven daalt elk jaar lichtjes. In 2007 bedroeg het aantal bedrijven in gemeente Kalmthout nog 140. 44% van onze landbouwbedrijven zijn rundveebedrijven.

Tabel 22: Evolutie landbouwbedrijven in Kalmthout (2007-2010)

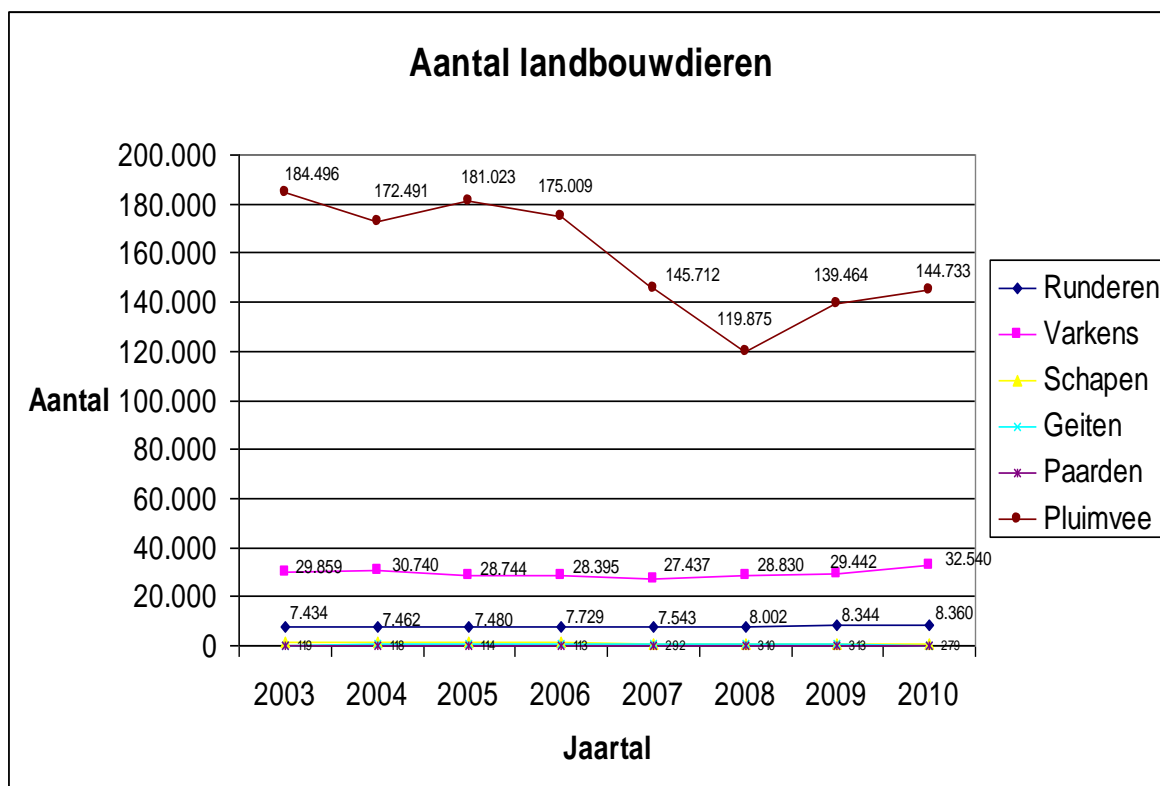
	2007	2008	2009	2010
Bedrijven	140	136	132	130
Exploitaties	201	193	190	190
Aangifteplichtige bedrijven	140	136	132	130
Niet-aangifteplichtige bedrijven	0	0	0	0
Dierloze bedrijven	1	0	1	1
Grondloze bedrijven	15	24	15	13
Derogatiebedrijven	68	52	51	49
Akkerbouwers	23	14	15	19
Rundveebedrijven	57	65	62	58
Varkensbedrijven	16	14	13	12
Pluimveebedrijven	5	4	2	3
Paardenbedrijven	13	15	18	17
Bedrijven met andere diersoorten	3	3	3	3
Gemengde bedrijven	23	20	17	16
Bedrijven met groeimedium	1	1	1	1

Bron: VLM, Vlaamse LandMaatschappij, <http://www.vlm.be>, 21/01/2013

Tabel 23: Evolutie veestapel in gemeente Kalmthout

	2003	2004	2005	2006	2007	2008	2009	2010
Runderen	7.434	7.462	7.480	7.729	7.543	8.002	8.344	8.360
Varkens	29.859	30.740	28.744	28.395	27.437	28.830	29.442	32.540
Schapen	1.339	1.164	1.067	1.056	847	785	520	371
Geiten	149	410	508	472	351	375	453	347
Paarden	119	118	114	113	292	310	313	279
Pluimvee	184.496	172.491	181.023	175.009	145.712	119.875	139.464	144.733

Bron: VLM en milieubarometer 2011

Grafiek 14: Aantal landbouwdieren


Bron: VLM en milieubarometer 2011

Het totaal aantal landbouwdieren kende sinds 2003 een daling voornamelijk te wijten aan een daling in aantal pluimvee. Sinds 2009 stijgt het aantal landbouwdieren, waaronder ook het aantal pluimvee, terug. Wij zien ook een stijging in aantal runderen en varkens. Verschillende landbouwbedrijven hebben de voorbije jaren een expansie gekend.

Ongeveer 50 % van de oppervlakte is volgens het gewestplan landbouwgebied.

Tabel 24: Evolutie gewassen (2007-2010)

Omschrijving	2007	2008	2009	2010
Graangewassen	25	18	18	17
Maïs	716	765	725	684
Grassen	1.539	1.453	1.479	1.520
Suikerbieten	2	0	0	0
Andere gewassen	200	807	837	878
Gewassen met lage stikstofbehoefte	618	9	15	2
Leguminosen andere dan erwten en bonen	0	0	0	0
Geen bemesting	4	4	7	347
Totaal	3.104	3.056	3.081	3.448

Bron: VLM

Uit tabel 24 kunnen wij afleiden dat het aantal niet bemeste landbouwgronden in 2010 sterk gestegen is. Gewassenteelt is in gemeente Kalmthout de voorbije jaren niet gedaald.

De oppervlakte gronden in eigendom van gemeente Kalmthout in gebruik voor landbouw (ca. 170 ha) is de voorbije jaren lichtjes gedaald, maar vormt slechts een klein aandeel van de totale oppervlakte aan landbouwgronden in gemeente Kalmthout.

PERSOONSGEBONDEN ZAKEN

VRIJE TIJD

1. Sport

1.1 Verenigingen

In Kalmthout zijn er momenteel bijna 80 sportverenigingen waarvan 20 clubs met meer dan 200 leden. De meeste verenigingen zijn actief in het voetbal, de zwemsport en het wielertoerisme. Daarnaast worden nog 25 andere sporttakken beoefend door de verschillende Kalmthoutse sportverenigingen.

Tabel 26: Aantal verenigingen in Kalmthout opgedeeld per sporttak

Sport	# verenigingen
Voetbal	15
Wielertoerisme	7
Zwemmen	6
Biljart	5
Zaalvoetbal	4
Turnen	4
Vissen	4
Boogschieten	4
Volleybal	3
Tennis	3
Overige	22
	77

Bron: Sportdienst gemeente Kalmthout, eigen bewerking

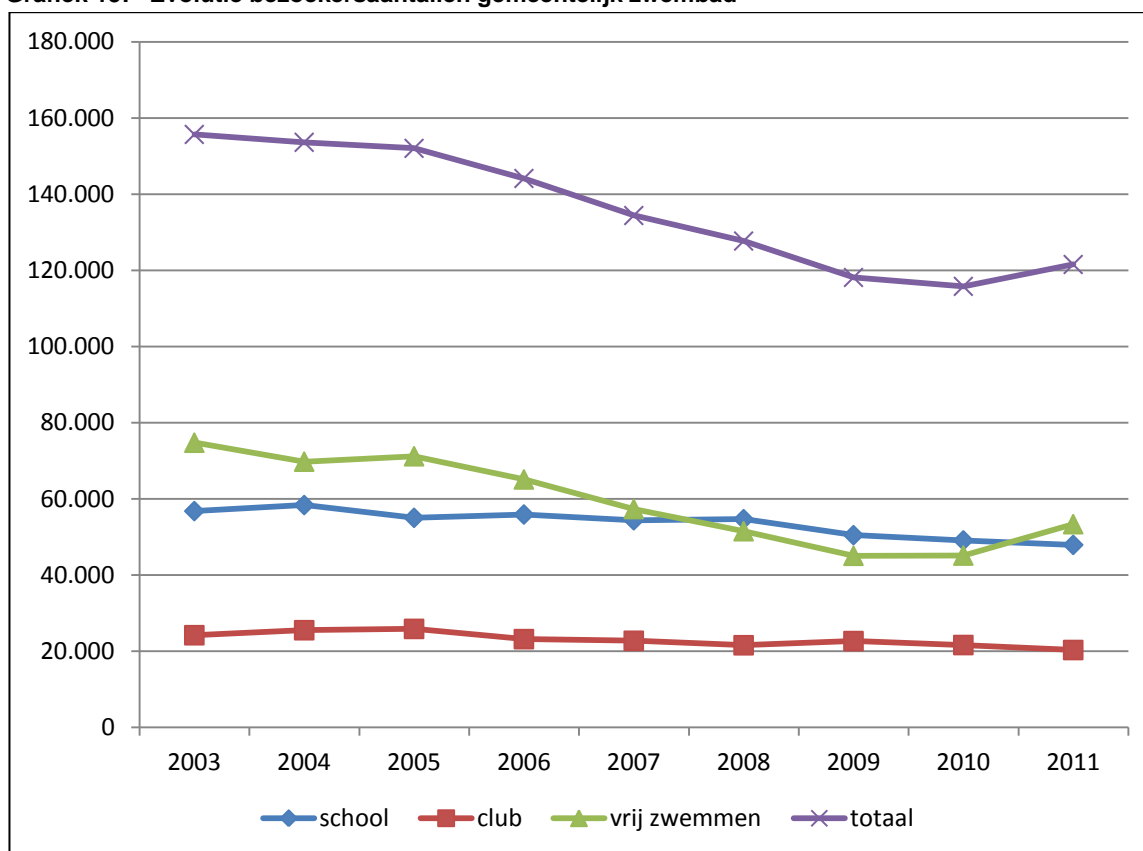
1.2 Infrastructuur

De gemeentelijke sportinfrastructuur bestaat uit verschillende binnen- en buitensportterreinen en een zwembad.

Het gemeentelijk zwembad telde in 2011 in totaal 121.533 bezoekers waarvan 53.341 vrije zwemmers (44%), 47.899 schoolkinderen (39%) en 20.293 clubzwemmers (17%). Overdag wordt het zwembad vooral gebruikt door de lagere scholen van Kalmthout en

door enkele scholen van omliggende gemeente Wuustwezel. In de ochtend- en avonduren en op zaterdagvoormiddag wordt het zwembad afgehuurd door een aantal zwemclubs, gehandicaptenverenigingen, een duikclub en een triatlonclub. De laatste jaren is het bezoekersaantal sterk gedaald (zie onderstaande grafiek). Deze daling manifesteert zich voornamelijk in het aantal vrije zwemmers. Het aantal school – en clubzwemmers is de laatste jaren redelijk stabiel gebleven.

Grafiek 15: Evolutie bezoekersaantallen gemeentelijk zwembad



Bron: Sportdienst gemeente Kalmthout, eigen bewerking

Naast het zwembad, beschikt de gemeente over verschillende sporthallen. Gedurende de dag worden deze gebruikt door de scholen, 's avonds en in de weekends door de verenigingen. Daarnaast worden ook de sportlokalen en turnzalen van de gemeentelijke scholen gebruikt door een 15-tal verenigingen.

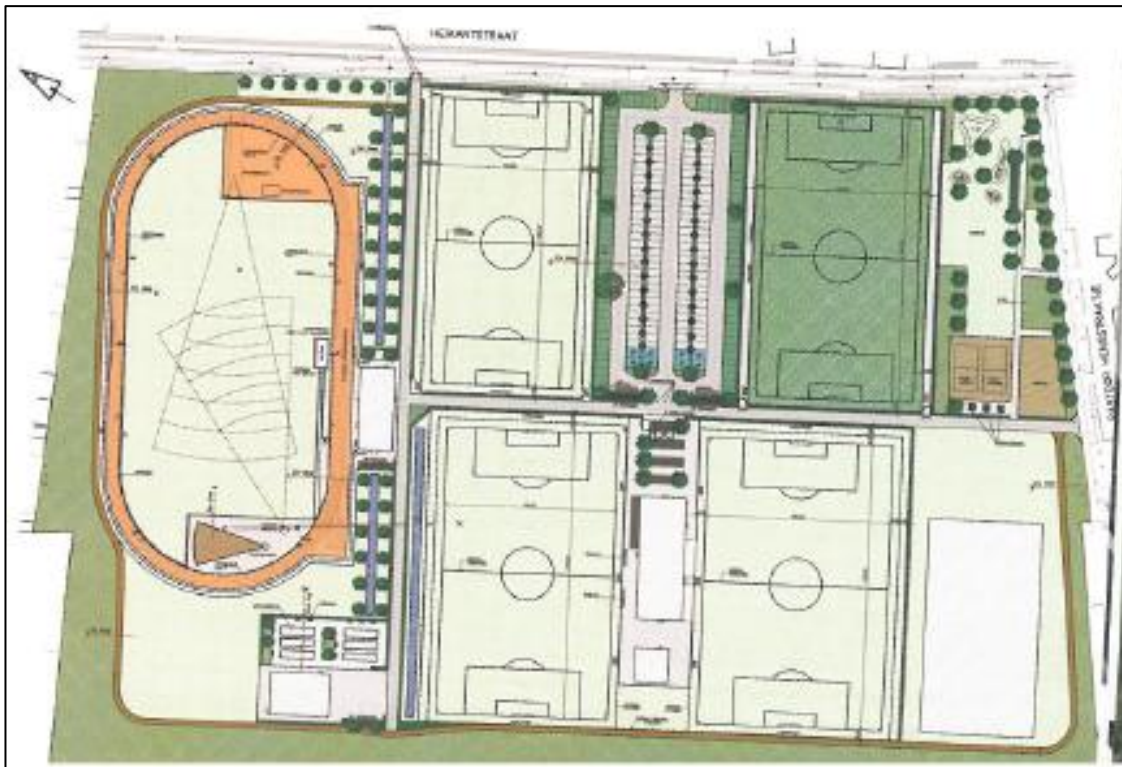
Het sportcentrum de 'Zwarte Hond' beschikt over 6 tennisterreinen en 2 voetbalvelden. De Kalmthoutse tennisclub speelt op die terreinen, maar niet-leden kunnen er ook terecht.

De atletiekpiste en visvijvers behoren ook tot de gemeentelijke terreinen, maar zij worden door de respectievelijke vereniging beheerd en onderhouden. Ook de Kalmthoutse voetbalploegen die zijn aangesloten bij de Koninklijke Belgische Voetbalbond (KBVB), beheren en onderhouden hun infrastructuur zelf.

Sportpark Heikant:

Het gemeentelijk ruimtelijk uitvoeringsplan (RUP) "Sportpark Heikant" werd door de gemeenteraad definitief vastgesteld op 27 mei 2010. De ontwikkeling van dit nieuwe sportpark zal gefaseerd plaatsvinden tussen 2013 en 2015. Het kaartje hieronder toont de voorziene infrastructuur die bestaat uit 4 voetbalvelden, een atletiekpiste, een Finse piste, petanquebanen, een kunstgrasvoetbalterrein, natuurgrasterreinen, ...

Figuur 8: Sportpark Heikant



Bron: Tussen Hei en Maatjes, (2012) *De eerste steen van Sportpark Heikant is onderweg*, p. 25

2. Cultuur

2.1 Verenigingen

Cultuur leeft in Kalmthout. De 56 erkende sociaal-culturele verenigingen zijn hiervan het beste bewijs. De cultuurdienst leidt alles wat van ver of dichtbij met cultuur te maken heeft, in goede banen.

2.2 Infrastructuur

Mits een minieme huurprijs, stelt de gemeente een aantal lokalen ter beschikking van verenigingen. In de toekomst staat ook de bouw van een cultureel centrum op het programma.

Kunsthuis Ernest Albert

Het kunsthuis Ernest Albert is gelegen in de Hortensiadreef 31 in Kalmthout. Het betreft het voormalig woonhuis van de kunstenaar Ernest Albert (1900-1976). Het huis wordt gebruikt voor tentoonstellingen en kleinschalige culturele evenementen.

3. Evenementen

Het evenementenloket fungeert als aanspreekpunt voor alle verenigingen en organisatoren van evenementen en buurtfeesten. Hier kunnen zij de nodige vergunningen aanvragen en informatie en tips verkrijgen over hun organisatie: praktische uitwerking, geluidsnormen, veiligheidsnormen, verkeersmaatregelen en dergelijke.

Verder ondersteunt de evenementencoördinator de gemeentelijke diensten bij de organisatie van de gemeentelijke evenementen, (in)huldigingen, recepties en wijkvergaderingen. Dit varieert van enkel technische ondersteuning tot het mede organiseren van het evenement.

De uitleendienst ondersteunt de verenigingen in hun evenementen en activiteiten door het kosteloos uitlenen van feestmaterialen en audiovisueel materiaal.

4. Jeugd

De jeugddienst is van groot belang in Kalmthout gezien de jonge bevolking.

Het gemeentelijk jeugdwerk bestaat hoofdzakelijk uit speelpleinwerking en tienerwerking. Deze vinden plaats in de paas- en zomervakanties.

Verder organiseert de jeugddienst tal van socio-culturele en vormende projecten voor kinderen, tieners en jongeren. Onder het concept Jeuk for You ondersteunt de gemeente tal van jeugd(cultuur)projecten op financieel, logistiek en promotioneel vlak.

4.1 Verenigingen

Kalmthout kent een actief verenigingsleven met in totaal 16 erkende jeugdverenigingen waarvan acht jeugdbewegingen, twee jeugdhuizen, een jeugdatelier, een jeugdtoneelgroep, een jongerenkoor, een plusserswerking, een socio-culturele werking en een studentenvereniging. In totaal hebben alle jeugdverenigingen samen zo'n 1500 aangesloten leden.

4.2 Infrastructuur

Op gebied van infrastructuur beschikt de gemeente over twee gemeentelijke jeugdhuizen, die elk beschikken over een kleine fuifzaal. Verder beschikt de gemeente over één geluidsgeïsoleerde repetitieruimte voor muziekbands. Daarnaast zijn er zo'n

twintigtal ingerichte speelterreintjes en één skatepleintje. Verder zijn er in de gemeente drie door ANB erkende speelbossen aanwezig.

JAC punt

Het JACpunt is een ambulante en 1^{ste} lijns-dienstverlening die ernaar streeft zoveel mogelijk jongeren te bereiken en te informeren rond allerlei thema's via een laagdrempelig onthaal. Zowel voor info-, advies- als hulpvragen kunnen jongeren in het JACpunt terecht.

Het JACpunt richt zich tot jongeren van 12 tot 25 jaar uit de gemeenten Essen, Kalmthout en Wuustwezel.

Adres:

Dorpsstraat 3
2920 Kalmthout
info@jacpunt.be
Tel: 03 658 52 56
<http://www.jacpunt.be>

5. Bibliotheek

5.1 Leden

Om de bibliotheek te bezoeken, moet je geen lid zijn van de bibliotheek. Veel inwoners bezoeken de bibliotheek om gebruik te maken van het internet, een tijdschrift of krant te lezen, een tentoonstelling te bezoeken, etc.

In 2011 waren er in totaal zo'n 76.107 bezoekers aan de hoofdbibliotheek, ofwel gemiddeld 259 bezoekers per dag. De laatste jaren is het bezoekersaantal dalend:

Tabel 27: Aantal bezoekers van de bibliotheek in Kalmthout (2006-2011)

	2006	2007	2008	2009	2010	2011
Totaal aantal bezoekers	83.321	83.316	78.433	81.066	77.622	76.107

Bron: Vlaamse Overheid, Agentschap Sociaal-Cultureel werk voor Jeugd en Volwassenen, Bios 2, http://www.bibliotheekstatistieken.be/maak_rapport.aspx, 13/11/2012

Om iets te ontlenen, moet je effectief lid zijn van de bibliotheek. Iedereen kan lid worden van de bibliotheek, ook inwoners van buiten de gemeente. In totaal had de bibliotheek in 2011, 6.361 leden (lid is eenieder die in 2011 minstens 1 object (boek, tijdschrift, cd-rom, ...) heeft uitgeleend).

Tabel 28: Aantal leners van de bibliotheek in Kalmthout (2006-2011)

	2006	2007	2008	2009	2010	2011
Leners	7.091	7.155	6.699	6.842	7.179	6.361

Bron: Vlaamse Overheid, Agentschap Sociaal-Cultureel werk voor Jeugd en Volwassenen, Bios 2, http://www.bibliotheekstatistieken.be/maak_rapport.aspx, 13/11/2012

5.2 Infrastructuur

- Bibliotheek in het centrum:

De bibliotheek in het centrum werd in 1996 nieuw gebouwd en heeft een totale oppervlakte van 745 m² waarvan 540 m² publieksruimte.

De bibliotheek beschikt eveneens over een website waarop men het catalogus kan raadplegen via een zoekmachine

- Jeugdbibliotheek in Nieuwmoer:

De jeugdbibliotheek is ondergebracht in een klaslokaal van een voormalige basisschool en bevat een beperkte collectie in vergelijking met de bibliotheek in het centrum.

6. Muzarto

Muzarto is de academie voor muziek, woord en dans van gemeente Essen en gemeente Kalmthout.

6.1. Leden

De muziekschool telt gemiddeld 810 leerlingen en 40 leerkrachten. De afgelopen jaren schommelde het leerlingenaantal in Kalmthout rond de 390 leerlingen. In Essen zijn er gemiddeld 320 leerlingen per schooljaar. De overige leerlingen komen uit omliggende gemeenten Kapellen, Stabroek, Wuustwezel en uit Nederland.

Tabel 29: Leerlingenaantallen muziekschool (2008-2013)

	2008-2009	2009-2010	2010-2011	2011-2012	2012-2013	Gemiddelde
Kalmthout	396	382	382	385	409	390,8
Essen	311	344	327	311	315	321,6
Overige	97	92	99	95	102	97
Totaal	804	818	808	791	826	809,4

6.2 Infrastructuur

Hoewel Muzarto zowel in Essen als in Kalmthout cursussen aanbiedt, is het gemeentebestuur van Essen de inrichtende macht. Muzarto heeft ook een filiaal in Kalmthout. Hiervoor stelt het gemeentebestuur van Kalmthout gebouwen ter beschikking en draagt ze bij in de financiering van het onderwijs.

In Kalmthout wordt Muzarto opgevolgd door de schepen van Onderwijs (dhr Jef Van den Bergh). Hij zetelt mee in de adviescommissie en is vaak overlegpartner tussen directie en gemeentebestuur.

7. Toerisme

In het toeristisch infokantoor aan de Putsesteenweg 131 vind je informatie over de streek, zoals toeristische brochures en folders, logies, horeca, fietsen en wandelen, ontspanning, streekproducten, cadeaubonnen, reservatie geleide wandelingen.

Kalmthout is met de Kalmthoutse Heide, voornamelijk bekend voor de mooie natuur.

Grenspark De Zoom – Kalmthoutse Heide is een grensoverschrijdend natuurgebied op het grondgebied van de Belgische gemeenten Kalmthout en Essen en van het Nederlandse Woensdrecht. Het 3.750 ha grote gebied herbergt vennen, heidegebieden, landduinen en uitgestrekte bossen en heeft een belangrijke landschappelijke en cultuurhistorische waarde. 1.800 ha heidegebied ligt op Kalmthouts grondgebied.

Naast de Kalmthoutse Heide biedt Kalmthout eveneens volgende bezienswaardigheden:

- Natuureducatief centrum 'De Vroente'
- Bijenteeltmuseum
- Arboretum
- Provinciaal Suske en Wiske museum
- Natuurreservaat 'De Maatjes'
- Militair domein Klein Schietveld
- Gemeentelijk park 'Strijboshof'

Onderstaande tabel geeft een overzicht van het geregistreerd aantal bezoekers per jaar per toeristische activiteit in Kalmthout. Hieruit blijkt een jaarlijks (geregistreerd) bezoekersaantal van gemiddeld 90.500 bezoekers.

Tabel 30: Geregistreerde bezoekers toeristisch-recreatief Kalmthout (2008-2012)

Activiteit	2012	2011	2010	2009	2008
Overnachtingen in gastenverblijven	1.480	1.600	1.595	1.300	1.426
Rondleiding Toer. Gids Kalmthout	1.645	1.780	3.149	3.163	2.560
Rondleiding Nareka (*)	1.669	1.995			
Bijenteeltmuseum Kalmthout	4.375	4.323	4.385	4.889	4.684
Infokantoor Toerisme	13.077	12.346	12.540	10.396	13.012
Suske en Wiske museum	10.052	7.802	12.005	10.938	11.279
NEC De Vroente	27.437	26.102	25.650	26.723	24.442
Arboretum Kalmthout	30.136	32.869	31.176	36.638	32.351
TOTAAL	89.871	88.817	90.500	94.047	89.754

(*): Nareka is de lokale vereniging van natuurgidsen, die wel 40 leden telt. Als werkterrein hebben ze vooral de Kalmthoutse Heide, maar ook andere natuurgebieden en parken in de omgeving zijn hen niet vreemd.

WELZIJN

1. Kinderopvang

Lokaal overleg kinderopvang:

Het lokaal overleg kinderopvang is een orgaan dat zich bezighoudt met alle relevante aspecten van het kinderopvangbeleid in Kalmthout.

Kinderopvanginitiatieven:

- dienst voor onthaalouders (OCMW)
- kinderdagverblijven: Bambi, Baby's Jungle, De 3 Biggetjes, Sascha
- buitenschoolse kinderopvang Stekelbees

2. Sociale dienst

Voor de sociale dienstverlening werkt het gemeentebestuur samen met het OCMW . Hiervoor hebben de gemeente en het OCMW een gemeenschappelijke welzijnscoördinator in dienst.

ONDERWIJS

In verhouding tot het aantal inwoners van Kalmthout, beschikt de gemeente over een zeer uitgebreid scholenaanbod dat varieert van kleuter, lagere en middelbare scholen in zowel technische als ASO richtingen en dit verspreid over verschillende onderwijsnetten.

Overzicht gemeentelijke onderwijsinstellingen:

- gemeentelijke basisschool 'Kadrie':
- gemeentelijke basisschool 'Maatjes':
- gemeentelijk Technisch Instituut St. – Jozef:
'Gitok eerste graad'
'Gitok bovenbouw'

Overige onderwijsinstellingen:

- gesubsidieerde vrije basisschool 'Rinkrank'
- gesubsidieerde vrije basisschool 'Sint-Jozef'
- gesubsidieerde vrije basisschool 'De Linde'
- school van de Vlaamse gemeenschap 't Ganzenbord'
- school van de Vlaamse Gemeenschap 'Wilgenduin'
- basisschool van de Vlaamse gemeenschap 'De Luchtballon'
- basisschool van de Vlaamse Gemeenschap 't Kabouterke'
- vrije basisschool 'Zonnekind'
- vrije basisschool 'den Heuvel'
- erasmusatheneum
- instituut Heilig Hart Kalmthout

Leerlingenaantallen gemeentelijk onderwijs:

Onderstaande tabel geeft een overzicht van het aantal leerlingen per schooljaar voor de afgelopen 5 jaar voor de drie gemeentelijke scholen. Hieruit blijkt dat het aantal leerlingen van onze technische middelbare school de laatste jaren terugloopt. Het aantal leerlingen aan de Maatjes in Nieuwmoer, schommelt weinig. Het leerlingenaantal in Kadrie is in stijgende lijn de laatste vijf jaar.

Tabel 31: Leerlingenaantallen per gemeentelijke school (gemeten op 1 februari)

LIn aantallen (1 feb)	2008-2009	2009-2010	2010-2011	2011-2012	2012-2013
KADRIE kleuters	116	129	156	157	157
KADRIE lagere school	201	199	183	187	209
KADRIE totaal	317	328	339	344	366
MAATJES kleuters	90	78	74	85	78
MAATJES lagere school	145	136	122	117	116
MAATJES totaal	235	214	196	202	194
GITOK eerste graad	285	312	267	219	213
GITOK bovenbouw	884	832	820	812	767
GITOK totaal	1.169	1.144	1.087	1.031	980
	2.273	2.228	2.157	2.123	2.100

Kijken we naar de afkomst van de leerlingen (zie tabel 32), dan komt het merendeel van de leerlingen in de Kalmthoutse scholen uit Kalmthout zelf. De rest van de leerlingen komt voornamelijk uit buurgemeenten zoals Essen, Kapellen, Brasschaat en Wuustwezel.

Tabel 32: Afkomst leerlingenaantallen per gemeentelijke school

	KADRIE 01/01/2013	MAATJES 01/02/2013	GITOK 1e gr 01/02/2013	GITOK bovenb 2012
Kalmthout	330	164	54	140
Essen	6	25	26	114
Kapellen	15	0	18	104
Brasschaat	0	0	22	100
Wuustwezel	7	3	42	80
Brecht	2	0	21	58
Ekeren	0	0	5	54
Stabroek	2	0	6	43
Nederland	3	1	3	2
Overige	1	1	159	117
Totaal	366	194	213	812

Onderwijsraad:

In het kader van het decreet op het Flankerend onderwijsbeleid richtte de gemeente Kalmthout in 2008 de Kalmthoutse Onderwijsraad op. Het gemeentebestuur wenst zich in te zetten niet alleen voor de gemeentelijke scholen, maar voor alle scholen op het Kalmthoutse grondgebied ongeacht het net, zowel voor het basisonderwijs als de secundaire scholen. In de Onderwijsraad zijn dus de directies van alle Kalmthoutse scholen vertegenwoordigd alsook het

gemeentebestuur via de schepenen van onderwijs. Op deze manier wordt er een platform gecreëerd waarin de scholen van alle netten vertegenwoordigd zijn.

De leden van de Kalmthoutse onderwijsraad komen drie à vier keer per schooljaar samen en overleggen over verschillende zaken die alle scholen aanbelangen zoals ondermeer drugspreventie, toegang tot gemeentelijke (sport)accommodatie, verkeersveiligheid, kinderopvang, opvang van anderstaligen in de scholen, sociale voordelen, kleuterparticipatie, ... Dikwijls wordt een deskundige ter zake uitgenodigd om bijkomende informatie te verstrekken.

INTERNATIONALE SAMENWERKING

Internationale samenwerking door gemeente Kalmthout verloopt momenteel vooral via de verenigingen aangesloten bij de gemeentelijke raad voor ontwikkelingssamenwerking (GROS). In de GROS zijn een 10-tal verenigingen inzake ontwikkelingssamenwerking actief.

De gemeente ondersteunt de 3^{de} en 4^{de} pijler inzake internationale samenwerking via:

- werkingssubsidie t.b.v. € 12 500 per jaar,
- projectsubsidie t.b.v. € 10 000 per jaar,
- noodhulp t.b.v. € 2500 per jaar.

De GROS vervult een actieve rol inzake de toekenning van deze subsidies via advisering aan het gemeentebestuur.

Daarnaast organiseert de gemeente i.s.m. de GROS sensibilisatieacties met ondermeer Thema-avond Internationale samenwerking, Koffiestop van Broederlijk Delen, eindejaarscampagne Amnestie International, ...

Gemeente Kalmthout is al 5 jaar FairTrade gemeente. Daarvoor voldoen wij met de steun van de trekkersgroep aan de 6 criteria:

- o Criterium 1: het lokaal bestuur
- o Criterium 2: winkels en horeca
- o Criterium 3: bedrijven en organisaties
- o Criterium 4: Media-aandacht
- o Criterium 5: Trekkersgroep
- o Criterium 6: Duurzame productie en consumptie

Internationale samenwerking op lokaal niveau neemt in belangstelling toe, waarbij gemeenten via (Europese) stedenbanden een rechtstreekse samenwerking uitbouwen. Tot op heden heeft gemeente Kalmthout nog geen dergelijke stedenband opgestart.

BIJLAGEN

Bijlage 1: Overzicht WSE(42)-sectorindeling (op basis van Nace-Bel 2008)

Primaire sector	
p1	Primaire sector
Secundaire sector	
s1	Vervaardiging van dranken, voeding en tabak
s2	Textiel en kleding
s3	Grafische nijverheid
s4	Chemische industrie
s5	Rubber- en kunststofnijverheid
s6	Vervaardiging van bouwmaterialen
s7	Metallurgie
s8	Vervaardiging van metaalproducten
s9	Vervaardiging van informatica en elektronische producten
s10	Vervaardiging van (elektrische) apparaten en werktuigen
s11	Vervaardiging van transportmiddelen
s12	Houtindustrie en vervaardiging van meubels
s13	Overige industrie
s14	Energie en water
s15	Afval en recyclage
s16	Bouw
Tertiaire sector	
t1	Reparatie en installatie van machines en consumentenartikelen
t2	Garagewezen
t3	Groothandel en handelsbemiddeling
t4	Kleinhandel
t5	Transport
t6	Logistiek
t7	Post
t8	Horeca en toerisme
t9	Informatie en media
t10	Telecommunicatie
t11	Informaticatechnologie
t12	Financiële diensten
t13	Consultancy en wetenschappelijke activiteiten
t14	Uitzendbureaus en arbeidsbemiddeling
t15	Onderhoud van gebouwen, tuinen en landschapsverzorging
t16	Overige zakelijke dienstverlening
t17	Overige diensten aan personen

Quartaire sector

- q1 Recreatie, cultuur en sport
- q2 Openbaar bestuur
- q3 Algemene overheidsdiensten
- q4 Verplichte sociale verzekering
- q5 Onderwijs
- q6 Gezondheidszorg
- q7 Maatschappelijke dienstverlening
- q8 Belangenvertegenwoordiging

Bron: Vlaamse Arbeidsrekening o.b.v. RSZ-DMFA, RSZPPO, RSVZ, RIZIV, CBS, IGSS, OEA, SEE, RVA, IWEPS, FOD Economie - Bevolkingsstatistieken, DWH AM&SB bij de KSZ (Bewerking Steunpunt WSE/Departement WSE), (2012) *Werkenden naar geslacht, leeftijd, WSE-hoofdsector (o.b.v. Nace-Bel 2008) en statuut*, <http://www.steunpuntwse.be/view/nl/18767>, 03/08/2012

Bijlage 2: Patrimonium

<p>gemeentehuis gemeentehuis houten chalet</p>
<p>Politiekantoor Kerkeneind 15 polyvalente ruimte lokaal Bareelstraat (voormalig hondenclub) Kapellensteenweg 131: bouwproject soc. woningbouw Kapellensteenweg 133: bouwproject soc. woningbouw Ijzerenwegstraat 2: doorgangswoning Achterbroeksteenweg 37: doorgangswoning voormalig klooster Nieuwmoer: doorgangswoning Dorpsstraat 3: jac-punt Wuustwezelstwg 19: bib, lbo, fanfare, jeugdlokalen brandweer kazerne met conciërgewoning: bouwproject magazijn/opslagterrein Dura schoolgebouw Schooldreef schoolgebouw V.D. Bogaertlei 13 Pigment schoolgebouw Achterbroek basisschool Maatjes Muzarto (oude pastorie) muziekschool</p>
<p>conciërgewoning Gitok voorbereidende afdeling Techn. Ond Gitok voorbereidende afdeling Kapellensteenweg 501 Conciërgewoning Gitok bovenbouw Techn. Ond. Gitok bovenbouw Kapellensteenweg 112 Jeugdhuis Govio Polyvalente ruimte/jeugdhuis Den Boogert</p>
<p>Kunsthuis Ernest Albert (tentoonstellingsruimte en vergaderzaal) sportzaal Achterbroek Brasschaatsesteenweg 35 cafetaria sportzaal AB gebouwen sportterreinen Zwarte Hond Heikantstraat Zwembad Kapellensteenweg</p>
<p>Bibliotheek Centrum Bijenteeltmuseum – toeristische dienst Pastorie Heuvel Pastorie Nieuwmoer Pastorie Heide Pastorie Centrum</p>
<p>kerktoren Heide kerktoren Nieuwmoer</p>

kerktoren Centrum

kerktoren Achterbroek

kerktoren Heuvel

IBO Stekelbees Heibloemlaan

OVERZICHT TABELLEN, GRAFIEKEN, FIGUREN

Figuren:

- Figuur 1: Kaart van België
- Figuur 2: Provincie Antwerpen opgedeeld in gemeenten
- Figuur 3: Bevolking per gemeente ouder dan 64 jaar op 01/01/2011
- Figuur 4: Vreemdelingen per gemeente op 01/01/2011
- Figuur 5: Optimaal organisatiemodel (inclusief opsomming van een aantal kerntaken)
- Figuur 6: Gewestplan
- Figuur 7: Gemiddelde prijs in euro/m² van bouwgrond in België
- Figuur 8: Sportpark Heikant

Tabellen:

- Tabel 1: Evolutie van het inwonersaantal in Kalmthout (1990-2012)
- Tabel 2: Gemiddelde bevolkingsdichtheid in Kalmthout en omliggende gemeenten (01/01/2011)
- Tabel 3: Bevolkingsdichtheid per wijk (2012)
- Tabel 4: Leeftijdsstructuur in Kalmthout (1997-2012)
- Tabel 5: Totaal aantal huishoudens in Kalmthout (2000-2009)
- Tabel 6: Indeling bevolking in nationaliteitsgroepen (2011)
- Tabel 7: Tewerkstelling per sector (2006-2010)
- Tabel 8: Indeling tewerkgestelden in loontrekkenden, zelfstandigen, helpers (2006-2010)
- Tabel 9: Uitgaande pendelintensiteit (2006-2010)
- Tabel 10: Inkomende pendelintensiteit (2006-2010)
- Tabel 11: Gemiddeld inkomen per inwoner in vergelijking met omliggende gemeenten (2009)
- Tabel 12: Bestemming van het grondgebied volgens het gewestplan in % van totale oppervlakte
- Tabel 13: Indeling bebouwde oppervlakte (op 01/01/2012)
- Tabel 14: Type woongelegenheden ten opzichte van het totaal aantal woongelegenheden (2001-2011)
- Tabel 15: Gemiddelde prijs in euro/m² van bouwgrond in Kalmthout en omgeving
- Tabel 16: Bindend sociaal objectief voor Kalmthout
- Tabel 17: Situatie op 01/01/2013
- Tabel 18: Gemeentelijk rioolbeheer (2011)
- Tabel 19: Wegennet (2005)
- Tabel 20: Jaarlijkse hoeveelheid huishoudelijk afval (2000-2010)
- Tabel 21: Aantal percelen en aantal ha te saneren gronden zoals opgenomen in grondeninformatieregister van de OVAM (2000-2011)
- Tabel 22: Evolutie landbouwbedrijven in Kalmthout (2007-2010)
- Tabel 23: Evolutie veestapel in gemeente Kalmthout
- Tabel 24: Evolutie gewassen (2007-2010)
- Tabel 25: Evolutie cultuurgronden in eigendom van gemeente Kalmthout in gebruik door landbouwers
- Tabel 26: Aantal verenigingen in Kalmthout opgedeeld per sporttak

- Tabel 27: Aantal bezoekers van de bibliotheek in Kalmthout (2006-2011)
Tabel 28: Aantal leners van de bibliotheek in Kalmthout (2006-2011)
Tabel 29: Leerlingenaantallen muziekschool (2008-2013)
Tabel 30: Geregistreerde bezoekers toeristisch-recreatief Kalmthout (2008-2012)
Tabel 31: Leerlingenaantallen per gemeentelijke school (gemeten op 1 februari)
Tabel 32: Afkomst leerlingenaantallen per gemeentelijke school

Grafieken:

- Grafiek 1: Bevolkingspiramide van Kalmthout op 1 januari 2012
Grafiek 2: Evolutie groene druk (1997-2012)
Grafiek 3: Evolutie grijze druk (1997-2012)
Grafiek 4: Aantal BTW-plichtigen (2000-2011)
Grafiek 5: Aantal NWWZ volgens geslacht
Grafiek 6: Werkloosheidsgraad (2002-2011)
Grafiek 7: Gemiddeld inkomen per inwoner (1991-2009)
Grafiek 8: Indeling totale oppervlakte (op 01/01/2012)
Grafiek 9: Aantal woonegelegenheden (1992-2011)
Grafiek 10: Aantal woonegelegenheden per type woning
Grafiek 11: Sociale huisvesting (2002-2011)
Grafiek 12: Huishoudelijk afval (1995-2010)
Grafiek 13: Elektriciteitsverbruik gemeentelijke gebouwen in kWh (2001-2011)
Grafiek 14: Aantal landbouwdieren
Grafiek 15: Evolutie bezoekersaantallen gemeentelijk zwembad

GERAADPLEEGDE LITERATUUR

ABB en SVR, samenwerkingsprotocol tussen Agentschap voor Binnenlands Bestuur en de Studiedienst van de Vlaamse Regering, (2011) *Lokale inburgerings- en integratiemonitor Kalmthout*, p 1, <http://aps.vlaanderen.be/lokaal/pdf/integratiemonitor/Kalmthout.pdf>, 18/07/2012

ADSEI, Algemene Directie Statistiek en Economische Informatie, *Mobiliteit, Personenwagpark*, via <http://www.lokalestatistieken.be>, 17/10/12

ADSEI, Algemene Directie Statistiek en Economische Informatie, http://statbel.fgov.be/nl/modules/publications/statistiques/bevolking/population_-_chiffres_population_1990-2011.jsp, 19/07/2012.

ADSEI, Algemene Directie Statistiek en Economische Informatie, http://aps.vlaanderen.be/lokaal/lokale_statistieken.htm , 19/07/2012

ADSEI, Algemene Directie Statistiek en Economische Informatie, (2012) *Kerncijfers 2012*, http://statbel.fgov.be/nl/modules/publications/statistiques/kerncijfers_2012.jsp, 19/07/2012, p. 9-11

ADSEI, Algemene Directie Statistiek en Economische Informatie op basis van gegevens van het Kadaster (FOD Financiën), http://statbel.fgov.be/nl/statistieken/cijfers/economie/bouw_industrie/vastgoed/gemiddelde_prijs_bouwgronden/ via be.stat, 5/10/2012

Algemene Directie Statistiek; http://aps.vlaanderen.be/lokaal/lokale_statistieken.htm

Algemene Directie Statistiek, kadaster - verwerking SVR-DWH, lokale statistieken.be, 05/10/2012

Binnenland, *Samenwerkingsverbanden*, http://binnenland.vlaanderen.be/sites/default/files/regioscreening/antwerpen/SWV_KALMTHOUT.pdf, 20/07/2012, 2p.

FOD-Economie, via <http://www.lokalestatistieken.be>, 11/09/2012

FOD Mobiliteit en Vervoer. Verwerking : FOD Economie (Algemene Directie Statistiek en Economische Informatie).

FOD Economie, Persbericht '*Inkomens evolueren verschillend in de gewesten*', 4p. , 07/12/2011 (http://statbel.fgov.be/nl/binaries/Persbericht%20Fiscale%20inkomens%202009_NL_def_tcm325-155359.pdf) en 'lokale statistieken', FOD economie, rapport Economie – inkomensstatistieken.

FOD, Maatschappelijke Integratie, armoedebestrijding, sociale economie en grootstedenbeleid (2012) *Sociale bijstand*, <http://www.lokalestatistieken.be>, 31/10/2012

FOD Economie, KMO, Middenstand en Energie, (2012) *Statistiek van de verkopen van gewone woonhuizen, villa's en appartementen*, http://statbel.fgov.be/nl/statistieken/cijfers/economie/bouw_industrie/vastgoed/gemiddelde_prijs_woonhuis, 05/10/2012.

GMBP, Gemeentelijk Milieu Beleids Plan, (2004-2009), p.12-15.

Grond en Pandenbeleid (1/9/2009)

IBZ, Federale Overheidsdienst Binnenlandse Zaken Algemene Directie Instellingen en Bevolking, rijksregister (2012)

Kadaster FOD Financiën, Kadastrale statistiek van het bestand van de gebouwen op 1 januari 2011.xls, http://statbel.fgov.be/nl/statistieken/cijfers/economie/bouw_industrie/gebouwenpark/, 05/10/2012

Milieubarometer (2011)

OVAM, (2011) *milieubarometer gemeente Kalmthout*

OVAM, via <http://www.lokalestatistieken.be>, Milieu – Bodemverontreiniging, 17/10/2012

POM, Provinciale Ontwikkelingsmaatschappij Antwerpen, (2011) *Gemeenteprofiel Kalmthout*, p.5, <http://www.pomantwerpen.be/files/Kalmthout.pdf>, 03/08/2012

Politiezone grens, (2012) <http://www.pzgrens.be>

PROVINCIE ANTWERPEN, (2004) *Gewestplan*

Sportdienst gemeente Kalmthout, eigen bewerking

Tussen Hei en Maatjes, (2012) *De eerste steen van Sportpark Heikant is onderweg*, p. 25

VDAB studiedienst, Arvastat, (2012) *aantal NWWZ volgens geslacht, leeftijdsgroep en studieniveau*, <http://www.lokalestatistieken.be>, 09/08/2012

VDAB studiedienst, Arvastat, (2012) http://arvastat.vdab.be/arvastat/werkloosheid_results.jsp, 09/08/2012

VKBO, Vlaamse Kruispuntbank Ondernemingen, (2012), <http://www.lokalestatistieken.be>, 06/08/2012

Vlaamse Arbeidsrekening o.b.v. RSZ-DMFA, RSZPPO, RSVZ, RIZIV, CBS, IGSS, OEA, SEE, RVA, IWEPS, FOD Economie - Bevolkingsstatistieken, DWH AM&SB bij de KSZ (Bewerking Steunpunt WSE/Departement WSE), (2012) *Werkenden naar geslacht, leeftijd, WSE-hoofdsector (o.b.v. Nace-Bel 2008) en statuut*, <http://www.steunpuntwse.be/view/nl/18767>, 03/08/2012

Vlaamse Arbeidsrekening o.b.v. RSZ Gedecentraliseerde statistiek, RSVZ, RSZ, RSZPPO, RIZIV, RVA (Bewerking Steunpunt WSE/Departement WSE), (2010-2012) *Gemeentelijke uitgaande pendel bij de loontrekkende beroepsbevolking (15-64 jaar) naar geslacht, leeftijdsklasse en hoofdsector (o.b.v. Nace08) (Belgische gemeenten; jaargemiddelde 2010)*, <http://www.steunpuntwse.be/view/nl/18767>, 03/08/2012

Vlaamse Arbeidsrekening o.b.v. RSZ-DMFA, RSZPPO, RSVZ, RIZIV, CBS, IGSS, OEA, SEE, RVA, IWEPS, FOD Economie - Bevolkingsstatistieken, DWH AM&SB bij de KSZ (Bewerking Steunpunt WSE/Departement WSE), (2010-2012) *Aantal niet-werkende werkzoekenden (15-64 jaar) naar geslacht en leeftijd (Belgische gemeenten; jaargemiddelde 2010)* <http://www.steunpuntwse.be/view/nl/18767>, 09/08/2012

VLM, Vlaamse LandMaatschappij, <http://www.vlm.be>, 21/01/2013

Vlaamse Overheid, Agentschap Sociaal-Cultureel werk voor Jeugd en Volwassenen, Bios 2, http://www.bibliotheekstatistieken.be/maak_rapport.aspx, 13/11/2012

VMM, (2012) *Rio-Leren, Benchmark gemeentelijk rioolbeheer, resultaten 2011*, 31/10/2012

Wikipedia, (2012) *Kalmthout*, <http://nl.wikipedia.org/wiki/Kalmthout>, 19/07/2012

Woonbeleidsplan (2012), <http://www.kalmthout.be/Beleidsplannen.html>, p 25